

***DOĐRU MESLEĐİ SEĐEBİLMEK;  
HUZURLU VE MUTLU BİR YAŐAM İÇİN  
İLK ADIM***



***HAZIRLAYAN;  
HAKTAN DEMİRCİOĐLU  
[hktn\\_pdr@mynet.com](mailto:hktn_pdr@mynet.com)***

**Kasım 2004  
Ankara**

## HANGİ MESLEĞİ SEÇMELİYİM?

Lise eğitiminiz bitmek üzere. Artık bir üst öğrenim kurumunda eğitiminize devam etmeye çok yakınsınız. Fakat akılları karıştıran bir durum ile karşı karşıyasınız; bir seçim aşamasındasınız. Eğer kendinize uygun olduğunu düşündüğünüz herhangi bir mesleği henüz tespit edemediyseniz ya da belirsizlik içerisindeyseniz kendinize “Ben hangi mesleği seçmeliyim? sorusunu sormanız son derece normal. Bu kitapçık, yaşam yolunda hangi yöne doğru gideceğini tam olarak kestiremeyenler içindir.



Sen hangi yöne gitmek istiyorsun? Kendi yeteneklerine uygun olan mesleğe doğru mu yoksa; çevrenin onayladığı mesleğe doğru mu? Her insan hayatının belirli dönemlerinde, eşi, annesi - babası, dostu, akrabaları için bir takım fedakarlıklar gösterir. “Onlar benim hayatımda en değer verdiğim insanlar, onları üzmemek için onların istedikleri mesleği seçmeliyim” diye düşünüyorsanız inanın bana bu, değer verdiğiniz bireyler için gösterebileceğiniz bir fedakarlık değil; sadece yaşamınızın ileri dönemlerini mutsuzluğa itebilecek bir yanılgıdır. Onları mutlu etmenin, onlara karşı hissettiğiniz minneti sunmanın tek yöntemi sizce sadece onların size uygun gördüğü mesleği seçmek midir? İsterseniz bunun üzerinde biraz düşünün.

Bu kitapçıkta hangi sorulara cevap arayacağız?

- ✓ Önünüzde birden çok seçenek var. Peki bu seçenekleri nasıl eleyeceksiniz?
- ✓ Nasıl bir tercih listesi oluşturursanız kendinizi vicdanen daha rahat hissedeceksiniz?
- ✓ Mesleki tercihleri oluştururken nelere dikkat etmeniz gerekli?
- ✓ Kendi ilgi, yetenek ve değerlerinizi nasıl daha iyi tanıyabilirsiniz?
- ✓ Ailenizin fikirleri ile kendi düşünceleriniz arasında bağdaşım sağlamak için yapmanız gerekenler nelerdir?
- ✓ Sizin için en doğru olan meslek hangisi?
- ✓ Farz edin çok yüksek bir puan aldınız ve puanınızın yanmasını istemiyorsunuz. Fakat aynı zamanda da arzu ettiğiniz mesleğe sahip olmak için girmeniz gereken yüksek öğrenim programının puanı çok düşük. Bu durumda nasıl hareket etmemiz gerekli?

Mesleki pusula olarak algılamanızı istediğimiz bu kitapçık, seçim aşamasında, size doğru yönü göstermesi amacı ile hazırlanmıştır.

Bu kitapçıktan faydalanmak istiyorsan  
Yapman gereken ilk şey cesur olmak,  
İkincisi ise kendi kararlarına güvenmek.

Şimdi başlayabiliriz...



## SİZİN PUSULANIZ HANGİ YÖNÜ GÖSTERİYOR?

Henüz okula başlamadan önce ne olmak isterdin? Bu sorunun cevabını



belki net olarak hatırlayamayabilirsin ama sanırım şuna benzer bir şey söyleyebilirsin; “Ya annemin – babamın(veya diğer değer verdiği ve sevdiği insanların) olmamı istedikleri kişi ya da bir çizgi film kahramanı”. Şöyle bir bakıldığında anne babalar okul öncesi dönemde başkalarının yanında “Benim oğlum/kızım doktor olacak teyzesi” diyerek çocuklarına mesaj vermeye başlarlar. Mesaj şudur; “Evladım ben senin

doktor olmanı istiyorum” fakat çocuğunun ilgi ve yeteneklerinin farkında bile değildir.

Çocuk okula başlar, anne ve baba halen aynı cümleleri tekrarlamaktadır ama artık çocuk kendini ve çevresini daha iyi tanımaya başladıkça farklı bireylerin görüşlerini de duymaya ve onları anlamlandırmaya başlar. Hayatına giren diğer insanlara karşı hissettikleri olumlu duyguları, o insanların mesleklerine karşı da hissetmeye başlar. Aynı durum olumsuz duygular için de geçerlidir. Matematik öğretmenini sevmeyen bir öğrencinin matematik derslerindeki başarı düzeyinin diğer derslerine oranla düşük olması ve “hiçbir zaman matematik öğretmeni olmak istemiyorum” cümlesi bunu gayet iyi açıklar.

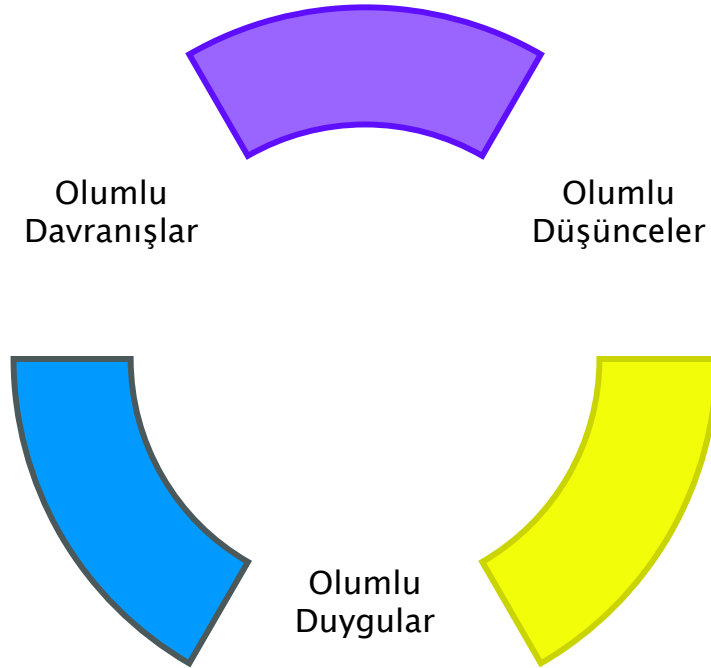
Ardından lise eğitimi başlar ve işin içerisine bir takım değerler girer(lider olma, çok para kazanma, unvan sahibi olma, yardımsever olma, işbirlikçi olma gibi). Bu noktadan itibaren belirginleşmeye başlar hangi alanın seçileceği(Türkçe - Matematik, sosyal, fen gibi). Fakat yine de net bir meslek ismi vermek zordur(Tabii bu durum seçimini tek bir mesleğe indirgemiş bireyler için geçerli değil). İşte bu aşamada mesleki pusulanız devreye girmelidir. Pusulalar, mıknatıstan etkilenir, gerçek yönü göstermez; yanıltır. Mesleki pusulanızı da yanıltabilecek bir takım mıknatısvari özellikler taşıyan durumlar mevcuttur. Bu durumlara sosyal kabul durumu(arkeolog olmak isteyen birinin “çevrem sonra ne der, benimle dalga geçerler” düşüncesiyle avukat olmaya karar vermesi gibi) ve aile bireylerinin duygusal şantajları(“Eğer benim istediğim mesleği seçmezsen hakkımı sana helal etmem” diyen bir anne aslında duygusal şantaj yapmaktadır) örnek olarak gösterilebilir. Şimdi kendine sormalısın senin pusulanın ibresini bozan bir mıknatıs yakınlarında mevcut mu?

## **DOĞRU MESLEĞİ SEÇEBİLMEK: HUZURLU VE MUTLU BİR YAŞAM İÇİN İLK ADIM**

Aslında huzur ve mutluluk dolu bir yaşam sürebilmek tamamen kendi elinizde. Peki ama bu nasıl gerçekleştirilebilir? Yapmanız gereken ilk şey duygu ve düşüncelerinizi organize etmek; yani onları gruplandırarak hangi durumlarda ne düşünüp nasıl hissettiğinizi fark etmek. Örneğin;



“Ben matematik öğretmeni olabilecek kadar zeki değilim, hem öğretmenim de benim üniversiteyi kazanamayacağımı düşünüyor, sanırım o haklı” şeklinde düşünen birinin hissedebileceği duygular da düşüncesi gibi olumsuzdur. Böyle düşünen bir lise son sınıf öğrencisi mutsuzdur, huzursuzdur, diken üstündeymiş gibi yaşar, hayattan yeterli düzeyde zevk alamaz. Halbuki sadece matematik öğretmenin onu, başarılı olamayacağı şeklinde algılaması bu öğrencinin gerçekten başarılı olamayacağı anlamına gelmez. Bu noktada öğrencinin kendine duyduğu güven devreye girmelidir. Kendi yeterlilik düzeyinin farkına varmalı ve kendine duyduğu güvenini asla yitirmemelidir. Olumlu düşünceler olumlu duyguların yaşanmasına; olumlu duygular da bireyin kendine daha çok güvenerek daha güvenilir ve doğru kararlar vermesine yardım eder.



Eğer yaşamınızda önemli bir yeri bulunan “meslek seçimi” aşamasını mutlu bir şekilde sonlandırmak istiyorsanız olumlu düşünmeli ve

özgüveninizi sorgulayarak onu geliştirmeye çalışmalısınız. Doğru bir seçim, gökkuşağı kadar renkli bir yaşamın kapılarını ardına kadar açar sizlere.

## DOĞRU ANAHTAR DOĞRU KİLİTİ AÇAR

Yanlış anahtarın kilidi açtığına hiç şahit oldunuz mu? Ben hiçbir zaman böyle bir durumla karşı karşıya gelmedim. Şimdi bir düşünün yanlış olduğunu bile bile kapıyı o yanlış anahtarla zorlamanın bir anlamı var mıdır? Zorlayanın eline ne geçebilir? Ona bir fayda sağlar mı zaman ve emek kaybından başka? İşte meslek seçim sürecinde de buna benzer durumlar yaşayabilirsiniz. Yanlış



bir seçimle(kendinize uygun olmayan bir mesleği seçerek) doğru bir karar verdiğinizizi ve mutlu bir yaşam süreceğinizi düşünebilirsiniz. Halbuki durum hiç de öyle olmayabilir. Bu mesleğin sana uygun olduğu kanaatine nereden vardın? Seçim kilidini kendi düşüncelerin(anahtarın) ile mi açmaya çalışıyorsun? Sence bu durumun, Ankara'da bulunan bir turistin Antalya haritasıyla yol bulma arayışından bir farkı var mı?

Doğru anahtar aslında sadece kendi düşüncelerinin, inançlarının, isteklerinin, ihtiyaçlarının, yeteneklerinin ve değerlerinin bir bileşkesidir. Kapalı olan kapı ise henüz yapmadığın seçimdir. Kapalı olan bu kapıyı açman

için yapman gereken doğru anahtarı (yani kendi düşüncelerinin, inançlarının, isteklerinin, ihtiyaçlarının, yeteneklerinin ve değerlerinin bir bileşkesi olan anahtarı) kullanmak ve kapıyı sonuna kadar aralamaktır.

## NEYİN PEŞİNDEN KOŞUYORUM?

Yaşamımız boyunca sürekli olarak bir şeylerin peşinden koşmuşuzdur. Kimimiz bir bisiklete sahip olabilmek istemiştir, kimimiz ise bir arabaya. Kimimiz odasında kendine ait bir müzik seti hayal etmiştir düşlerinde, kimimiz ise sadece birazcık sessizlik dilemiştir evinin gürültülü - patırtılı ortamında. Fakat şu an bambaşka bir şeyin peşinden; kendinize uygun bir mesleğin peşinden koşuyorsunuz ya da koşmak üzeresiniz. Dediğim gibi bazılarınız henüz belirleyemediği mesleğinin peşinden koşmaya başlayamadı. Bir kısmınız başladı. Sözüm koşturmaya başlayanlar. Neyin peşinden koşmaya başladığının farkında mısınız? Sizi o yöne koşturutan ne, havuç mu?



Peşinden koştuğunuz mesleğin gerçekten size uygun bir meslek olduğunu düşünüyorsunuz. Bunun doğru olduğunu nasıl sınadınız? Sizin



yeteneklerinize uygun mu? O mesleği ne kadar yakından inceleme şansı buldunuz? Yanlış bir hedefe koşmak doğru bir hedefe koşmaya başlamamaktan daha olumsuz bir durumdur. Hedefinizin doğruluğunu/yanlışlığını sınamalısınız.

### **AMAÇ TEK: DOĞRU ve UYGUN MESLEĞİ SEÇEBİLMEK**

Aklı başında hiçbir insan “ben kendime uygun olmayan bir meslek seçmek istiyorum” cümlesini kurmaz, en azından ben böyle düşünüyorum.



Seçim aşamasında amaç; doğru ve uygun mesleği diğerleri arasından çekip çıkarmaktır. Birey bu amacın peşinden koşmalıdır. Bazen tek başına bazen ise ailesinden, arkadaşlarından ve çevresinden destek alarak amacı uğruna çabalar.

Peki sen amacın uğruna kimlerden yardım aldın ya da almayı düşünüyorsun(yapıcı öneri - eleştiri açısından)? Seçim anına bu kadar yaklaşmışken yakın çevrenin desteğini görebiliyor musun yoksa olumsuz anlamda eleştiriliyor musun(“yahu Ahmet, daha mantıklı bir meslek bulamadın mı? Ziraat mühendisi olacağına doktor olmayı düşünsene!” gibi) Yakın çevrenin desteğini almak bir noktada gerçekten çok önemlidir.

Onlarla(ailenle, arkadaşlarıyla, seçim aşamasında yanında olması muhtemel hemen herkesle) hangi mesleği neden seçmek istediğin hakkında konuşmalısın fakat ilk önce kendinle konuşmalı ve kendini ikna edebilmelisin. Burada kullanılan ikna, kendini kandırma anlamında değil mantıklı ve geçerli deliller sunarak özünü rahatlatma anlamında kullanılmıştır. Yaşam sana ait ve tabii ki amaçların da. Yaşamsal amaçlarınıza ulaşma isteğinin ve gayretinizin derecesinin azlığı ya da çokluğu, hayatınızın kalitesini doğrudan etkiler. Kendinize uygun ve doğru bir mesleği seçmeniz yaşam kalitenizi şüphesiz artıracaktır.

### HEDEFİNİZE NE KADAR YAKINSINIZ?

Bazıları hedeflerine yakındır, bazıları ise daha yakın. Siz kendinizi hedefinize ne kadar yakın görüyorsunuz? Hedefinize yaklaşmak için ne gibi çalışmalar yapmaktasınız? Şüphesiz hedefiniz ÖSS'de başarılı olup hayallerinizdeki mesleğe sahip olabilmek.

Hedefinize yaklaşabilmeniz için ilk olarak yapmanız gereken bir plan yapmanızdır. Bu planı hazırlarken dikkat etmeniz gereken bir takım noktalar bulunmaktadır. Öncelikle dikkate almanız gereken esnek bir çalışma



programı hazırlamanızdır. Programı hazırladınız ve çalışmalarınıza başladınız. Peki ya sonra? İşte bundan sonrası da bir diğer hedefiniz olan “doğru meslek seçebilme” ile ilgili olmalıdır. Bir yandan akademik çalışmalarınıza devam ederken bir yandan da mesleklere ilişkin bilgiler toplamalı, bu bilgileri en ince ayrıntısına kadar irdelemelisin.

Esnek bir çalışma programı ile kendini sıkmadan, zora sokmadan ama sınav sürecine ilişkin her şeyin farkında olarak(Hangi zamanlarda, hangi derse, ne kadar çalışırsan ne kadar verim alabileceğinin farkında olarak) akademik başarı düzeyini yükseltmeyi; meslekleri inceleyerek “kendine uygun mesleği seçme hedefi”ne yakınlaşmayı amaçlamalısın.

### BİR AN ÖNCE HAREKETE GEÇMEK

Amaç doğru hedefe ulaşmak ise yapılacak ilk şey bir an önce harekete geçmektir. Başlamak, bitirmek için ilk adımdır. Üzerindeki meslek seçimi



sorumluluğunun henüz farkında olmayanlar için “işe nereden ve nasıl başlanacağı” o kadar da önemli değildir fakat sorumluluğunun farkında olanlar için bu durum tam tersidir. Sorumluluklarının bilincinde olanlar için önemli olan sadece işe nereden ve nasıl başlayacağı değildir. Onlar için bir an önce harekete geçmek ve meslek alanlarına ilişkin araştırmalar yapmak,

arzuladığı mesleği icra eden bireyleri gözlemlemek, çeşitli kanallardan (televizyon, kitaplar, internet gibi) bilgi edinmek de büyük önem taşır.

### AMACIMA ULAŞMAK İÇİN NELER YAPMALIYIM?

Amacınız tek: Kendinize en uygun mesleği seçebilmek. Peki bu amaca ulaşmak için neler yapmanız gerekli? Yukarıda da değinildiği gibi yapılması gereken ilk iş bir an önce harekete geçmektir. Fakat harekete geçerken süreci basamaklara ayırmalısınız. Öncelikli olarak yapmanız gerekenler meslekler hakkında bilgiler toplamaktır;



- ✓ Uzmanlar mesleği nasıl tanımlamışlar?
- ✓ Mesleğin görevleri neler?
- ✓ Mesleğin icra edilmesi süresince hangi alet ve malzemeler kullanılmakta?
- ✓ Mesleğin gerektirdiği özellikler nelerdir?
- ✓ Çalışma ortamı nasıldır ve çalışma koşulları nelerdir?
- ✓ Mesleki eğitimin verildiği birimler nerelerde bulunmaktadır?
- ✓ Mesleki eğitimin süresi ve içeriği nedir?
- ✓ Meslekte ilerlemek için ne gibi koşullar sağlanmalıdır?
- ✓ Araştırdığın mesleğin yapısal özellikleri ile yapmaktan hoşlandığın işler arasında bir bağdaşım bulunmakta mı?

Bu basamaklara cevaplar aramalısın. Şimdi aşağıdan, merdivenin seni çıkardığı noktaya doğru bak, merdivenin basamakları seni nereye götürüyor?

### HEDEFİ 12'DEN VURMAK

Hedefi 12'den vurmanız yani isabetli bir karar vermeniz için işin içine ilgilerinizi, yeteneklerinizi ve değerlerinizi de katmalısınız.

✓ Ne gibi etkinliklerden hoşlanıyorsun?

✓ Yaparken zevk aldığın işler hangileri?

✓ Yapmaktan hoşlanmadığın etkinlikler neler?

✓ Sürekli olarak yeni hobi alanlarına mı yöneliyorsun? Yoksa sadece belirli bir hobin mi var?

✓ Üç yıl önce yapmaktan en çok hoşlandığın aktivite ile

şimdi yapmaktan hoşlandığın en çok hoşlandığın aktivite aynı mı yoksa farklı mı?

✓ Kendini hangi alanlarda yetenekli görüyorsun(sözel, sayısal, sanatsal, bedensel)?

✓ Herhangi bir iş ile uğraşırken senin için hangi durumlar öncelik taşır(yaratıcı olma, para kazanma, işbirliği yapabilme, lider olma, rakiplerin var olması, işin rutin/monoton olması, ün sahibi olma, manevi doyum)?



Seçim sürecinin içerisinde ilgi, yetenek ve değer yargılarınızı katarak; hem kendinizi daha yakından tanıma fırsatı bulursunuz, hem de kendinize en uygun mesleği seçme olasılığınızı yükseltirsiniz.

### TERCİH SAYISINI ÇOKLUĞU

Kendinize uygun olduğunu düşündüğünüz bir takım meslek grupları oluşturduunuz(Örneğin; mühendislik, öğretmenlik gibi). Fakat bu meslek grupları kendi içerisinde bir çok dala ayrılmış



durumda(Mühendislikte;endüstri, bilgisayar, elektrik - elektronik, inşaat, işletme, kimya, jeoloji, fizik, çevre, makine gibi. Öğretmenlikte; sınıf, Türkçe, matematik, edebiyat, fen bilgisi, tarih, coğrafya, beden eğitimi, resim - iş gibi). Böyle bir durumda tercih sayısının çokluğu sizi endişelendirebilir. Öncelikle kendinize zaman tanıyın. Sonuçta olası tercih sayısının çok

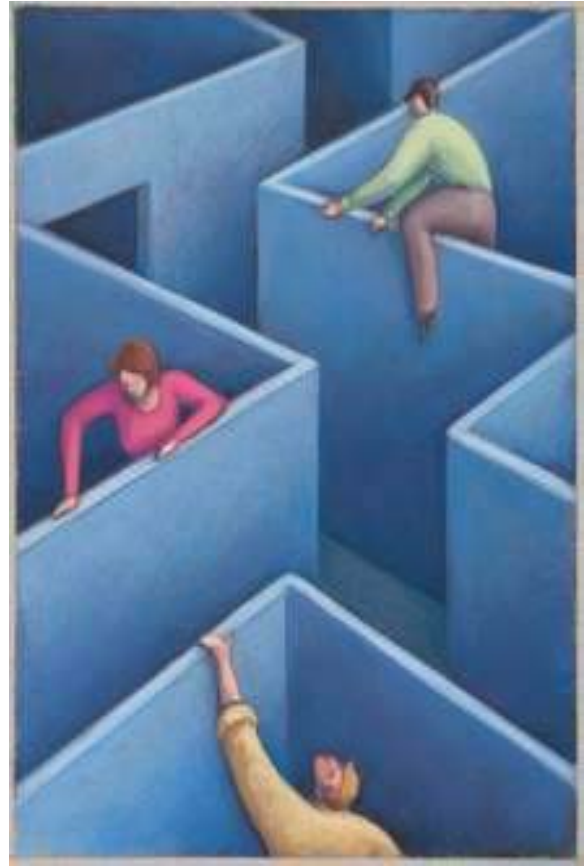
olması, sizin doğru bir seçim yapamayacağınız anlamına gelmez. Önemli olan tercih sayısının fazla olması değildir; önemli olan içlerinden en doğrusunu bulabilmek ve onu seçebilmektir. Bunun için yukarıdaki ilgi, yetenek ve değerlerinize ilişkin soruları tekrar yanıtlamanız ve tercih listenizde bulunan mesleklerin gerektirdiği özellikler ile kıyaslamanız gerekmektedir.

Tercih sayınızın çok olması bir noktada düşüncelerinizin de çok karmaşık olması anlamına gelebilir. Düşüncelerinizi billurlaştırmak için kendinize zaman tanımalı ve olumsuz düşüncelerden uzak olmalısınız.

### TERCİHLER ARASINDA KAYBOLMAK: KARASIZLIĞIN SIKINTISI

Oluşturmuş olduğunuz bir takım tercihler bulunmakta. Bu tercihleriniz, mesleki etkinlikleri ve değer yargıları bakımından oldukça farklı gruplar oluşturmuş olabilir. Örneğin; tercih listenizde bulunan “İşletme” ve “Psikolojik Danışmanlık” meslekleri birbirinden farklı yapıya sahiptir. Hem “İşletmeci” hem de “Psikolojik Danışman” olamayacağınıza göre birini seçmek durumundasınız ve şüphesiz biri size diğerinden daha çok uygun.

Böyle bir durumda önemli olan “Neden birbirinden farklı yapılara sahip meslekler benim ilgimi çekmekte?” sorusuna yanıt aramanızdır.



- ✓ Bu zamana kadar mesleki anlamda kimleri kendime model aldım?
- ✓ Annemin babamın olmamı istedikleri kişi kim? Çevrem benim hangi mesleğin mensubu olmamı istiyor? Şu an oluşturduğum meslekler listesi anne babamın ve çevremün düşüncelerinden ne denli etkilenmiş?

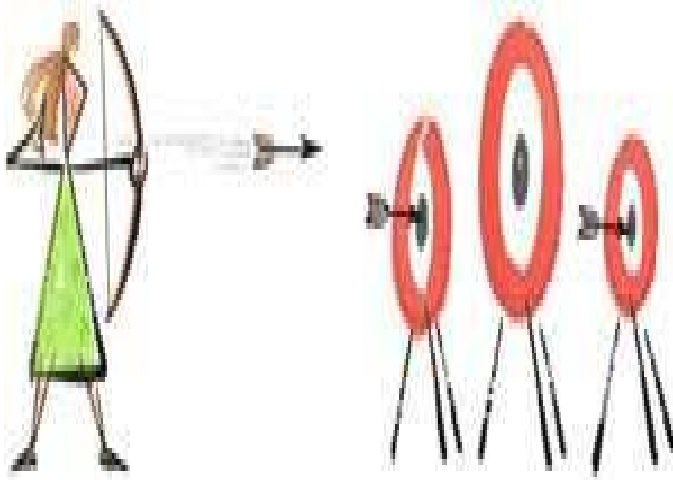
- ✓ Tercihlerimi hangi kriterleri baz alarak oluşturmuşum?
- ✓ Oluşturduğum tercihler arasında bir bağdaşım var mı?

Bu sorulara yanıt aramak seni kararsızlıktan kurtarmak için bir başlangıçtır. Bu sorulara objektif cevap vermen kendini daha iyi tanıyabilmen için bir ön koşuldur.

### HEDEFE ULAŞMAK İÇİN GEREKEN İLK ŞEY: KENDİNE GÜVEN

Aklınızdan sürekli olarak “ya doğru mesleği seçemezsem?” düşüncesi geçiyor olabilir. Bu endişe hali son derece normaldir, normal olmayan ise sürekli endişelenmek ve bu endişeyi gidermek için hiçbir girişimde bulunmamaktır.

Eğer kendinize yeterli derecede güvenmezseniz, kendinizi gerçekten



tanıyamaz, çevrenin size uygun gördüğü mesleklere yönelirsiniz. Sonuçta da kısa bir süre sonra başkalarının etkisi altında kalarak seçtiğiniz mesleğin size uygun olmadığı fark edersiniz fakat iş işten geçmiş olur.

Kendine güvenen birey ise mesleki seçim sürecinin sorumluluğunun farkındadır;bu sürecinin ara sıra endişe yaratabileceğinin de farkındadır ama vereceği karar öncesinde kendine güvenmeyi bilir.



Kendine güven, verilecek kararın doğruluğunu önemli bir ölçüde etkiler. Kendine güvenerek yola çıkmalı, kendini ve meslekleri tanımaya çalışmalı, zamanını etkin ve verimli değerlendirmelisin.

### ÇÖZÜM YANI BAŞINDA

Kendini kapana kısılmış gibi hissediyor olabilirsin fakat böyle hissediyor olman seni bu kasvetli durumdan kurtarmaz. Neden kendini kapana kısılmış gibi hissediyorsun? Dört duvar üstüne geliyormuşçasına seni kaygılandıran ne? Bunun bilincinde misin?



Yoksa seni asıl sıkıştıran şey endişe yaratan düşüncelerin olmasın?

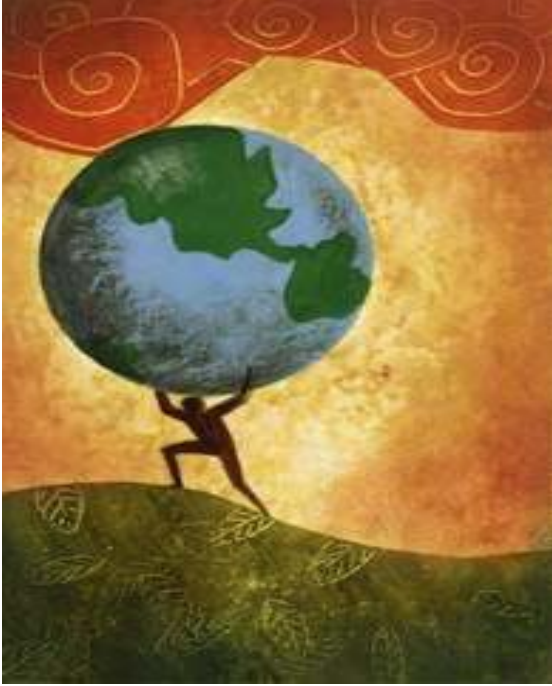
Çoğu zaman burnumuzun ucundaki çözümleri daha uzaklarda ararız. Bu durum hemen herkes için geçerlidir. Fakat şunu bilmemiz gerekir ki çözüm bazen yanı başımızdadır. Kendi kararlarımıza ne kadar güveniyoruz? Asıl güvendiğimiz kararlar, çoğu zaman için başkalarının düşünceleriyle belirlenmiş olan kararlar değil mi? Başkalarının çözüm önerilerini kullanarak sorunu çözmeye çalışmak bir noktada sorumluluk almak istemeyerek işin kolayına kaçmak değil mi? Hangi sebeplerden dolayı kendi kararlarımıza güvenmiyoruz?

Lütfen eğri otur ama doğru düşün!

- ✓ Hangi nedenlerden dolayı kendi kararlarına güvenmiyorsun?
- ✓ Mesleğini senin adına neden başkaları seçsin?
- ✓ Geleceğini belirleyecek bir durum olan meslek seçimi kararı, sence en çok kimin yaşamını etkileyecek?

Doğru mesleği seçebilmek için özgüveninin ne düzeyde olduğunu sorgulamalısın. Adı üstünde; özüne(kendine) duyduğun güven ne durumda? Bu güne kadar önemli kararlar verirken özüne mi yoksa başkalarının sözüne mi güvendin? Halbuki özün hep seninle, çözüm de öyle.

## SEÇİM SORUMLULUĞU



Yukarıda da bahsettiğim gibi seçim sorumluluğu gerçekten ağır bir yüküdür. Fakat bu sorumluluğun bilincinde olmak ayrı bu sorumluluğu yerine getirebilmek ise apayrı bir durumdur. Kendi yaşamınıza dair şu ana kadar yerine getirdiğiniz ya da getirmediğiniz tüm sorumluluklarınızı şöyle bir düşünün. Ardından hangi sorumlulukları yerine getirdiğinizi, hangilerini ise getiremediğinizi/getirmediğinizi. Eğer verilen görevi başarabildiyen kolaylaştırıcı etmenler nelerdi? Eğer verilen görevi başaramadıysan sebepleri

nelerdi? Başarısızlık durumu senden mi yoksa dışsal bir nedenden mi kaynaklandı? Genel duruma baktığında ne/neler fark ettin?

1. Seçim sorumluluğu bilincinde olmalısın.
2. Bu sorumluluğu yerine getirebilmen için neler yapman gerekli?
3. Sorumluluklarını yerine getirirken kendinde ne gibi eksiklikler görüyorsun? Bu eksiklikleri gidermek için bir çözüm önerin var mı?
4. Sorumluluklarını senin adına başkaları mı gerçekleştiriyor? Örneğin; ödevlerini senin adına başkaları mı yapıyor? Ya da törende yapacağın konuşmayı başka biri mi hazırlıyor?

Şunu unutmamalısın ki yaşamın her kademesinde belirli sorumlulukların olacak. İş seçimi ve eş seçimi bunların en önemlileri. Fakat ister daha önemli isterse önemsiz olsun; sorumluluğun sahibine ait olduğu gerçeğini mutlaka fark etmelisin.

### UMDUĞUN MU UOKSA BULDUĞUN MU?

Her insan mesleğini seçmeden önce bir çok hayal kurar. Ne kadar maddi kazanç sağlayacağına, ne kadar ün ve şöhret sahibi olacağına, kaç yılda yükseleceğine hayallerinde cevap arar. Mesleğe ve dolayısı ile geleceğine ilişkin bir çok umudu vardır.

Hayatın bir kuralı olarak her insan sorumluluğunu yerine getirmeden önce bir çok şey umabilir. Önemli olan ne



kadar çok umduğun değil ne kadar gerçekçi umduğundur.

Şimdi seçtiğin ya da seçmek üzere olduğun meslekten umduklarını bir düşün!

O mesleğe ilişkin neler umuyorsun?

Umduğun ne? Bulabileceğin ne olabilir?

Eğer umdukların ile bulabileceklerin arasında bir bağdaşım yoksa durum, seçimini tekrar gözden geçirmen gerektiğini gösteriyor demektir.

### SEÇİM SÜRECİNDEKİ ENGELLER NELERDİR?

Seçim sürecinde bir takım engeller sizin, yönünüzü yanlış belirlemenize ve yolunuzu kaybetmenize neden olabilir.

Bu engelleri şu şekilde özetliyorum;



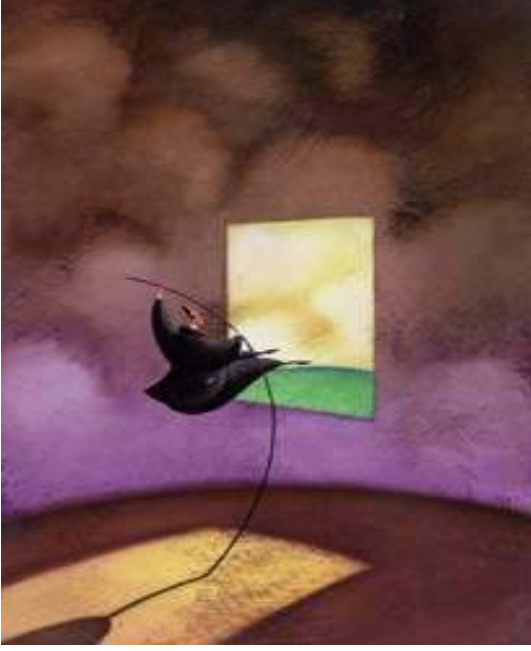
1. Bireysel engeller (düşünmeden ve analiz yapmadan karar verme, gerçekçi tercihler ile duygusal tercihler arasında kalma gibi).

2. Ailesel engeller (Aile bireylerinin isteklerinin kendi isteklerine ağır basması gibi).

- 3. Çevresel engeller (Seçtiğiniz mesleğin çevrenizin pek de onaylamadığı türden olması gibi,

mesela, arkeologluk).

## ENGELLERİ NASIL AŞMALI?



Herhangi bir engeli aşmanın ilk kuralı *onu fark etmektir*. Şöyle bir düşünün, herhangi bir engelle karşılaştığınızda neler hissedersiniz? Öfke? hayal kırıklığı? Üzüntü? Umutsuzluk? Endişe? Şüphesiz bunların birini ya da bir kaçını hissedersiniz. Bu duygu durumlarının o an için(engellendiğiniz an için) yaşadığınız farkındasınızdır. Bir de engelin farkında

olmadan bu duyguları yaşadığınız durumlar vardır. Engel durumunun farkında olmadığınızdan dolayı bu duyguları neden yaşadığınızı tam olarak anlamlandıramayabilirsiniz. İşte bu yüzden ilk etapta seçim sürecine ilişkin yaşadığınız engel durumlarının farkına varmanız gerekli.

Sizin için olası engel durumları nelerdir?

Bu engel durumu ya da durumları sizden mi yoksa bir başkasından mı kaynaklanıyor?

Bu engele ilişkin çözüm önerileriniz nelerdir?

Öyle ya da böyle, önemli olan engelleri yapıcı bir şekilde, ne kendine ne de yakınlarına duygusal anlamda zarar vermeden aşmayı başarmandır. Sadece engel durumunu fark etmek yeterli değildir. Aynı zamanda bu engele ilişkin akılcı çözüm önerileri sunabilmelisin kendine.

## ENGELLERİ YAPICI BİR ŞEKİLDE AŞMAYA ÇALIŞMAK

Meslek seçimi sürecine ilişkin engel durumlarının farkına vardınız diyelim. Bu aşamadan sonra yapmanız gereken ise bu engel durumuna ilişkin çözüm önerileri sunabilmenizdir. Sunduğunuz bu çözüm önerilerinin yapıcı bir nitelik taşıması sonuca nasıl ulaşacağınız açısından önemlidir. Başka bir deyişle, bulduğunuz çözüm önerilerinin yapıcı bir özelliğe sahip olması, ulaşılan sonucun olumlu olması ihtimalini artırır. Örneğin; meslek seçimine



ilişkin kendi düşünceleriniz üzerinde annenizin - ya da babanızın - manevi baskı kurduğunu fark ettiniz. “Bak Nurcan, Ümran teyzenin kızı ne de güzel bir doktor oldu, senin de doktor olman ailemizin onurunu yüceltir, değil mi benim akıllı kızım?” cümlesini kuran annenizin amacının sizinkinden

*biraz* farklı olduğunu fark ettiniz. Bu fark ettiğiniz şey aslında meslek seçimi süreci açısından bir **engel** durumu. Şimdi yapmanız gereken bu engeli yapıcı bir şekilde aşmaya çalışmak. Nasıl başarabilirsiniz? Annenize neden doktor olmak istemediğinizi(eğer olmak istiyorsanız zaten bu durumu bir engel olarak görmezsiniz), aslında istediğiniz mesleğin daha farklı bir yapıda olduğunu(bu mesleği ve bu mesleğe bağlı çalışma alanlarını belirtmeniz en doğrusu), kendinize uygun bir mesleği icra etmenin hayatınız için büyük önem taşıdığını anlatmalısınız. Bu satırları okurken “annem ile konuşsam da

onu fikrinden döndüremem” diye aklınızdan geçirebilirsiniz. Fakat şunu da bilmelisiniz ki davranışı gerçekleştirmeden sonucunu bilemezsiniz.

Bunlarla birlikte kimi engeller vardır ki aşılması daha zordur, kimi daha kolay; kiminin üstesinden gelmesi daha uzun zaman ister, kiminin daha kısa; kimi daha az uğraştırır, kimi daha çok; kimi daha az yorucudur kimi daha çok. Önemli olan hangisinin daha zor ya da kolay aşıldığı değildir; önemli olan bu engeli aşmaya çalışırken ne kadar yapıcı olunabildiğidir. Yapıcı olmayan çözüm önerileri sizi yıkıcı sonuçlara ulaştırabilir. Pes etmeyin ve yapıcı düşünün.

### **DÜŞÜNSEL VE DUYGUSAL ENGELLERİ AŞABİLME BECERİSİ KAZANABİLME**

Meslek seçimi sürecine ilişkin iki tür engel durumu mevcuttur. Bunlardan ilki *düşünsel engeller*dir. Örneğin; meslek seçimine ilişkin çarpıtılmış düşünceler bu engel grubunun içerisinde. Peki çarpıtılmış düşünce ne anlama gelir? Çarpıtılmış düşünce, gerçeğe uygun olmayan fakat gerçekmiş gibi algılanan düşüncedir. Sadece bir öğretmeninden duyduğu “sen başarısızsın, hiçbir baltaya sap olamazsın” cümlesi sonucunda lise son sınıf öğrencisi Ahmet’in “ben üniversiteyi kazanamam, öğretmenim



dođru söylüyor, beceriksizin tekiyim” düşüncesi çarpıtılmış bir düşüncedir. Öğretmeni belki küçük bir başarısızlık için sinirlenmiş ve haddini aşarak bu cümleleri sarf etmiş olabilir. Önemli olan Ahmet’in kendini iyi tanımasıdır. “Evet, bu noktada başarısız oldum fakat bu durumu düzeltebilmek elimde, ben başarılı olabilirim” cümlelerini kuran Ahmet ise kendinin farkındadır olan ve düşüncelerini kontrol edebilen bir yapıya sahiptir. Kendinizi ne kadar iyi tanırsanız, çarpıtılmış düşüncelerden o denli uzaklaşırsınız.

Meslek seçimine ilişkin ikinci engel türü ise *duygusal* yapıda olandır. Duygusal engel durumlarının en belirgin olanı ise; aile bireylerinin ya da yakın çevrenin kişi üzerinde oluşturduğu manevi baskı durumudur. Bu durum başka bir ifadeyle tanımlanabilir; *duygusal şantaj* . Evet, zaman içerisinde anne babanızdan veya yakın çevrenizden bir takım iletiler/mesajlar alırsınız. Bu iletiler bazen amacınız doğrultusunda sizi motive eder ama bazen de canınızı sıkabilir. İşte bu iletilere örnekler;

- ✓ “Aslan ođlum benim, subay olacak ve gücünü herkese gösterecek”
- ✓ “Bak Aslı, güzel yavrum, seni bu yaşına getirene kadar ne çileler çektim, ne çok çaba harcadım, değil mi biricik kızım. Senden sadece tek bir arzum var o da hekim olman. Senden başka bişiiicikler istemem”
- ✓ “Ayhan, ođlum eđer isteđim mesleđi seçmezsen çok kırılacađım”
- ✓ “İstediđim mesleđi icra etmende ne kötülük olabilir? Ben senin annen değil miyim? Senin kötülüđünü neden isteyeyim? Hiçbir



anne evladının kötülüğünü istemez. Bu yüzden benim düşündüğüm mesleği seçmeni istiyorum”

- ✓ “Zaten benim düşüncelerim önemsenmez, eğer önemsenseydi benim istediğim mesleği tercih ederdin”
- ✓ “Ne? Öğretmen mi olmak istiyorsun? Bana neden danışmıyorsun? Bence sen mühendis olmalısın, hem daha çok para var bu işte. Parasız kalıp aç mı gezmek istiyorsun? Sen benim aklıma uy tamam mı?”

Bu cümleler çoğaltılabilir. Burada dikkat edilmesi gereken şey şudur: Anne babamız ya da yakın çevremiz neden bu cümleyi/cümleleri kuruyor? Kurulan bu cümlelerin içeriği ne? Bu cümleler seçim sürecindeki bireyi nasıl etkiliyor?

Şüphesiz, ne anne babamız ne de yakınlarımız bu cümleleri bize zarar vermesi için kurmuyor fakat ifade tazyıyla birlikte cümlenin içeriği bize bir mesaj veriyor:

“Eğer benim seçtiğim mesleği seçmezsen beni çok kırmış olacaksın!”

Dolayısı ile, onlara verdiğimiz değer ile kendi istek ve ihtiyaçlarımız



bir

tutum

arasında sıkışıp kalıyoruz bazen. Onlarla yapıcı bir şekilde konuşmalı ve neden, hangi mesleğe sahip olmak istediğimizi net bir şekilde açıklamalıyız. Önemli olanın çevremizle kendimize karşı dengeli sergileyebilmek olduğunu aklınızdan çıkarmayın.

## ULAŞABİLME İHTİMALİ

Bir meslek seçmeye karar vermek üzereyken yapılması gereken bir diğer işlem ise ulaşılabilirliği olan seçenekler belirlemektir. Peki ulaşılabilirlik nedir? Ulaşılabilirlik, onu elde edebilme ihtimalinizin yeterli düzeyde olmasıdır. Kendini abartıp, olduğundan daha yukarı bir seviyede gören ve gösteren bir kişinin ulaşabileceği bir mesleği seçmesi zordur. Bununla birlikte bu kişi arzuladığı mesleğe ulaşamadığında da hayal kırıklığı yaşar. Bu açıdan



bakıldığında ulaşılabilirlik durumunu göz önüne alan birey, almayan bireye oranla kendine daha makul ve elde edilebilir seçenekler sunacak; hem de hayal kırıklığı yaşama olasılığı daha düşük olacaktır.

Ulaşılabilirliği olan meslekleri nasıl belirleyeceksiniz? Tabi ki kendinizi objektif olarak değerlendirerek. Kendini yeterli düzeyde iyi tanıyan biri için seçenekleri oluştururken daha gerçekçi davranacaktır. Duygusal kararlardan uzak durarak hayal kırıklığı, pişmanlık gibi olumsuz duygu durumlarından oldukça uzaklaşacaktır.

Şimdi kendine baktığında ne görüyorsun? Seçmeyi arzuladığın mesleğe ulaşabilme olasılığın ne? Karar verme sürecinde gerçekçi misin duygusal mı?

Bu aşamada, sana duygusallığı karar verme sürecinden uzak tut demiyorum; karar verirken neyi neden istediğini bilmen tabii ki önemlidir ama bununla birlikte gerçekçi olman yani ulaşmak istediğin amacına ulaşabilme olasılığını da işin içine katman gerektiğini belirtiyorum.

## SEÇENEKLERİ ANALİZ ETMEK

Sürecin bir diğer basamağı da seçenekleri oluşturmaktır. Seçenekleri yani tercihleri oluştururken önemli olan birkaç noktayı unutmamalısınız. Bu birkaç nokta şu şekilde sıralanabilir;

- ✓ Tercihleri, hangi özelliklerinizi göz önüne alarak belirlediniz?
- ✓ Bu tercihleri oluştururken herhangi birinin etkisinde kaldınız mı?
- ✓ Oluşturduğunuz tercihler ulaşılabilirliği olan bir yapıya mı sahip?
- ✓ Bu tercihleri iyice araştırdınız mı?



Bu sorulara cevap verdikten sonra tekrar gözden geçirmelisin tercih listeni. Sana yardımcı olması amacıyla kitapçığın sonunda herhangi bir mesleği nasıl araştıracağına ilişkin bir form oluşturuldu. Bu form sana

meslekleri arařtırmaya nerden bařlayan gerektiđi konusunda yardımcı olacaktır. Önemli olan sadece kendini tanıman deđildir; önemli olan hem kendini iyi tanımandır hem de seçmeyi düşündüğün mesleđi. Her ikisini de yeterli düzeyde tanıman demek mutlu ve huzurlu bir yaşama daha fazla yaklaşman demektir.

### GÜNEŐE AÇILAN KAPI: DOĐRU SEÇİMİN AYDINLIĐI



Dođru seçim yapmak demek aydınlık bir geleceđe adım atmak

demektir. Geleceđi belirsiz olan bir yaşam, řüphesiz insanları tedirgin eder. Tedirginlik yaşamamak için belirsizliklerin ortadan kaldırılması gerekmektedir. Hangi mesleđi seçmeliyim?" sorusunu kendine soran birey aslında "geleceđimi nasıl garantiye almalıyım?" düşüncesi içerisinde. řu unutulmamalıdır ki geleceđi garanti altına almak demek sadece herhangi bir mesleđin mensubu olmak demek deđildir.

Herhangi bir mesleđe mensup olup mutsuz olan ve geleceđini garantide görmeyen birçok birey bulunmaktadır. Kendine uygun bir mesleđi seçen birey, seçmeyen bireye göre kendini ruhsal açıdan da garantiye almıř

demektir. Bu açıdan bakıldığında da meslek seçimini doğru yapma durumunun önemi daha iyi anlaşılmaktadır.

Doğru seçim = huzurlu bir iş yaşamı

## SEÇİM SÜRECİNDE ANNE VE BABALARIN ROLÜ

Anne ve babalar, bir çocuk için yaşamın vazgeçilmezlerindedir. Yaşamın vazgeçilmezleri arasında olan anneler - babalar bir süre sonra çocukları için de karar vermeye ve onların hayatlarına yön vermeye başlarlar. Belki bu durum bazı gençler için sorun yaratmayabilir fakat bazı gençler bu durumdan çok sıkıntı yaşarlar. Sözüm sıkıntı yaşayanlara!

Anneniz ve babanız şüphesiz sizin kötülüğünüzü istemez fakat ara sıra da olsa farkına varmadan iyilik yerine kötülük yapabilirler. Ben Hacettepe Üniversitesi Psikolojik Danışma ve Rehberlik Ana Bilim Dalında lisans eğitimime devam ederken Tıp Fakültesinde okuyan bir çok arkadaşım vardı. Ben üniversiteyi bitirmek üzereyken(yani dördüncü yılımı tamamlarken) doktorluk mesleğinin kendine göre olmadığını fark edip Tıp Fakültesini dördüncü yılında bırakan altı arkadaşım vardı. Altı adet kayıp dört yıl! Bu arkadaşlarım sadece dört yıl kaybetmemişti. Sevmedikleri bir bölümde okurken kendilerini tam anlamıyla derslerine verememişler ve derslerde



başarısız olmaya başlamışlardı. Derslerdeki başarısızlık aile ve arkadaşlık ilişkilerini de olumsuz yönde etkilemişti. Hepsinin ortak noktası sadece Tıp Fakültesinde okuyor olmaları değildi; diğer ortak noktaları, anne ve babalarının onlara yönelik olan beklentileriydi. Evet, anne ve babasını kıramadığı için yitip gitmiş koca bir altı adet dört yıl. “Daha ne istiyorlardı? Mis gibi doktorluk, ben olsam devam ederdim” diyebilirsiniz fakat bu sizsiniz. Herkesin farklı düşünebileceğini göz ardı etmeyin.

Önemli olan ailenizin her dediğini kabul etmek ya da sürekli onlara karşı çıkmak değildir. Önemli olan uzlaşmacı bir yapıyla hareket etmek ve birlikte ortak noktaya ulaşmaya çalışmaktır. Onlarla hangi mesleği neden istediğiniz hakkında konuşun. Kendi tercihlerinizle onların sizin için düşündüğü tercihler üzerinde bilgi alışverişinde bulunun.

## SEÇİM SÜRECİNDE ÖĞRETMENLERİN

### ROLÜ

“Hayatınızın büyük bir bölümünü nerede geçirdiniz?” diye sorsam şu cevabı verirsiniz; “evde ve okulda”. Sizi en iyi tanıyanlar anne babalarınız ve öğretmenlerinizdir öyle değil mi? Öğretmenler, öğrencilerine sadece not vermezler. Onlar aynı zamanda bizleri en iyi şekilde tanımaya çalışan bireylerdir. Nelerden hoşlanıp nelerden hoşlanmadığımızı, hangi derste



dikkatimizi daha da yoğunlaştırdığımızı hangi derste uyumaya başladığımızı, hangi konularda ne kadar yetenekli olduğumuzu çok iyi bir biçimde gözlemleyebilirler.

Bu nedenlerden dolayı onların bizim hakkımızda ne düşündükleri önemli bir noktadır. Kapasitemiz doğrultusunda bize güvenilir bilgiler verebilirler. Öğretmenlerimizin de görüşlerini almamız bakış açımızı daha genişletecektir.

### VE..... HEDEF GÖZÜKTÜ



- Artık mesleğinizin ne olması gerektiği konusunda hemen hemen sonuca ulaşmak üzeresiniz.
- Bundan sonra (ve aslında şimdiye kadar) yapmanız gereken sıkı bir şekilde ÖSS için çalışmak.

Bu bölümde, sizlere çalışma alanları farklı olan altı meslek hakkında bilgi sunulmakta. Burada bulunmayan ve merak ettiğiniz diğer meslekler hakkında bilgi almak için [www.w3.gazi.edu.tr/~aligullu/meslek](http://www.w3.gazi.edu.tr/~aligullu/meslek) sitesine mutlaka uğrayın.

## PSİKOLOJİK DANIŞMAN

### TANIM

Çalıştığı eğitim kurum ya da kuruluşunda; öğrencilerin ilgi, yetenek ve kişilik özelliklerini gerçekçi ve ayrıntılı olarak tanımalarına, kendilerine açık eğitim, meslek ve iş olanakları hakkında bilgilenmelerine, başkaları ile iyi iletişim kurabilme, doğru kararlar verebilme becerileri geliştirmelerine yardım eden kişidir.

### GÖREVLER

Milli Eğitim Bakanlığına bağlı resmi ve özel eğitim kurumlarında çalışan rehber öğretmen (psikolojik danışman) başlıca şu görevleri yerine getirir:

- Gözlem, olay kaydı (Anektod), dereceleme ölçekleri, otobiyografi, sosyometri tekniği, gibi öznel teknikler ile yetenek testleri, ilgi envanterleri, kişilik envanterleri gibi ölçme araçları kullanarak öğrencilerin, çeşitli özelliklerini tanımalarına yardımcı olur.
- Öğrencilerin, meslekler, meslek edinme yolları, yarım veya tam zamanlı iş olanakları, iş arama teknikleri, verimli çalışma, sağlığı



koruma, boş zamanları değerlendirme yöntemleri konularında bilgilenmelerini sağlar.

- Bireysel olarak ve/veya grupla görüşme (Psikolojik danışma) yapar, danışanı dinler, yansıtma, yorumlama gibi tekniklerle öğrencilerin sorunlarının kaynağını anlaması ve çözüm yolu bulmasında yardımcı olur.
- Yapılan yardımların ne derece etkili olduğunu izleme araştırmaları ile belirler.
- Öğretmenlere, rehberlik görevini yerine getirmelerinde yardımcı olur.
- Ana babalara çocuklarının eğitimi konusunda danışmanlık yapar.
- Özürlü öğrencileri belirler, ilgili tedavi ve eğitim kurumlarına gönderir.

## **KULLANILAN EĞİTİM MATERYALLERİ**

- Çeşitli rehberlik programları, psikolojik ölçme araçları,
- Öğrenci gelişim dosyaları ve kayıtları, okul araç ve gereçleri, bilgisayar.

## **MESLEĞİN GEREKTİRDİĞİ ÖZELLİKLER**

Rehber öğretmen (psikolojik danışman) olmak isteyenlerin;

- Üst düzeyde genel yeteneğe,
- Sözlü ifade gücüne ve empati yeteneğine sahip,
- Sosyal bilim ve sosyal yardım ilgisi gelişmiş,
- Düşüncelerini başkalarına açık bir biçimde aktarabilen,

- Sağlıklı bir iletişim ortamı sağlayabilen, dikkatli, işine özen gösteren,
- Mesleğinin sorunları ile ilgilenen ve çözüm yolları bulmaya çalışan,
- İnsanlarla iyi iletişim kurabilen; sevecen, hoşgörülü, sabırlı,
- Öğrencilerin duygu ve düşüncelerini anlayabilen,
- Kendini geliştirmeye istekli, coşkulu, yaratıcı kimseler olmaları gerekir.

## **ÇALIŞMA ORTAMI VE KOŞULLARI**

Rehber öğretmen (psikolojik danışman), bireysel rehberlik ve psikolojik danışma hizmetlerini odasında, grup rehberliği hizmetini sınıfta yürütür.

## **ÇALIŞMA ALANLARI VE İŞ BULMA OLANAKLARI**

Rehber öğretmenler, Milli Eğitim Bakanlığına bağlı ilköğretim ve ortaöğretim kurumlarında, rehberlik araştırma merkezlerinde, özel eğitim kurumlarında, dershanelerde, halk eğitim merkezlerinde, çıraklık eğitim merkezlerinde çalışabilirler.

## **MESLEK EĞİTİMİNİN VERİLDİĞİ YERLER**

Mesleki eğitim çeşitli üniversitelere bağlı eğitim fakültelerinin “Rehberlik ve Psikolojik Danışmanlık” ve “Eğitimde Psikolojik Hizmetler” bölümlerinde verilmektedir. Bu bölüme girebilmek

için Öğrenci Seçme Sınavı'nda (ÖSS) yeterli "Eşit Ağırlık (EA)" puanı almak gerekmektedir. Üniversitelerin ilgili fakültelerinin "Psikoloji" bölümlerinden mezun olan ve 21 kredilik Rehberlik ve Psikolojik Danışma eğitimini görenler de rehber öğretmen olabilirler.

## **EĞİTİMİN SÜRESİ VE İÇERİĞİ**

Eğitim süresi 4 yıldır. Eğitim sırasında Eğitime Giriş, Eğitim Sosyolojisi, Eğitim Felsefesi, Eğitim Tarihi, İstatistik ve Araştırma gibi temel dersler yanında Öğrenme Psikolojisi, Çocukluk, Gençlik Psikolojisi, Ölçme ve Değerlendirme, Psikometri Ruh Sağlığı, Rehberlik alan dersleri okutulmakta ve uygulamalar yaptırılmaktadır.

## **BURS, KREDİ VE ÜCRET DURUMU**

Bu programı ilk beş tercihinde gösteren ve bu programa yerleştirilen adaylardan belirli sayıda olanlara Milli Eğitim Bakanlığı'nca burs verilmektedir. Ayrıca öğrenciler Kredi ve Yurtlar Kurumunca verilen öğrenci kredisinden yararlanabilirler. Meslek eğitimini tamamlayan öğrenciler 9. derecenin 1.kademesinden aylıkla göreve başlatılırlar. Her yıl öğretim yılı başında eğitim öğretim tazminatı alırlar.

## MESLEKTE İLERLEME

- Çalıştıkları okullarda veya Milli Eğitim Bakanlığı bünyesinde idari kademelere yükselebilirler.
- 4 yıllık lisans eğitiminden sonra alanlarında master ve doktora eğitimi alarak kariyerlerini yükseltebilirler, öğretim üyesi olabilirler.

**BENZER MESLEKLER:** Psikologluk, sosyal hizmet uzmanlığı, pedagoğluk.

## COĞRAFYA ÖĞRETMENİ

### TANIM

Çalıştığı eğitim kurumunda, öğrencilere coğrafya ile ilgili eğitim veren kişidir.

### GÖREVLER

Coğrafya konusu ile ilgili hangi bilgi, beceri, tutum ve davranışların, hangi yaş düzeylerindeki öğrenci gruplarına, hangi yöntemlerle kazandırılacağı, MEB tarafından onaylanan öğretim programları ve ilgili mevzuatta belirtilmiştir.

Coğrafya öğretmeni, bu program çerçevesinde,

- Eğitim vereceği grubun düzeyine uygun bir çalışma planı hazırlar, bu planı uygulayarak öğrencilere alanı ile ilgili bilgi ve beceri kazandırır,

- Öğrencilerin başarılarını değerlendirir, başarıyı artırıcı önlemler alır,
- Eğitici kol çalışmalarında görev alarak öğrencilerin yeteneklerini geliştirici etkinlikler düzenler,
- Öğrencilerin gelişimlerini izler, sorunlarının çözümüne yardımcı olur,
- Alanı ile ilgili gelişmeleri izler, bunların öğretim programlarına yansıtılması için ilgililere önerilerde bulunur,
- Nöbetçi olduğu günlerde, okulun düzen ve disiplinini sağlamak üzere görev yapar,
- Sınıf öğretmeni olarak, öğrencilerin alan ve ders seçmelerine yardımcı olur, yönetimle ilişkilerini sağlamaya çalışır.

## **KULLANILAN EĞİTİM MATERYALLERİ**

- Yıllık müfredat programı, günlük çalışma planları, not defteri, yoklama defteri,
- Ders kitapları, okul araç ve gereçleri, ders araç ve gereçleri.

## **MESLEĞİN GEREKTİRDİĞİ ÖZELLİKLER**

Coğrafya öğretmeni olmak isteyenlerin;

- Üst düzeyde genel yeteneğe,
- Şekil ve uzay ilişkilerini görebilme yeteneğine,
- Sözlü ifade gücüne sahip, sosyal bilimlere ilgili ve bu alanda başarılı,
- Düşüncelerini başkalarına açık bir biçimde aktarabilen,
- İyi bir öğrenme ortamı sağlayabilen, dikkatli, işine özen gösteren,

- Mesleğinin sorunları ile ilgilenen ve çözüm yolları bulmaya çalışan,
- İnsanlarla iyi iletişim kurabilen; sevecen, hoşgörülü, sabırlı,
- Kendini geliştirmeye istekli, coşkulu, yaratıcı kimseler olmaları gerekir.

## **ÇALIŞMA ORTAMI VE KOŞULLARI**

Coğrafya öğretmeni, sınıfta görev yapar. Görevini genellikle ayakta yürütür. Çalışma ortamı biraz gürültülü ve tozlidir.

## **ÇALIŞMA ALANLARI VE İŞ BULMA OLANAKLARI**

- Coğrafya öğretmenleri, Milli Eğitim Bakanlığına bağlı okullarda çalışırlar.
- Coğrafya dersi dışında, Milli Coğrafya, Turizm, Türkiye Fiziki Coğrafyası, Türkiye Beşeri ve Ekonomik Coğrafyası, Çevre ve İnsan, Vatandaşlık ve İnsan Hakları Eğitimi, Jeoloji ve Sosyal Bilgiler derslerine girebilirler.
- Bunun yanı sıra özel dersane vb. kuruluşlarda görev yapabilirler.

## **MESLEK EĞİTİMİNİN VERİLDİĞİ YERLER**

Meslek eğitimi çeşitli üniversitelere bağlı eğitim fakültelerinin "Coğrafya Öğretmenliği" bölümünde verilmektedir. Bu bölüme girebilmek için Öğrenci Seçme Sınavı'nda (ÖSS) yeterli "Sözel (SÖZ)" puan almak gerekmektedir. Ayrıca Coğrafya Bölümünü bitirenlerden "Ortaöğretim Alan Öğretmenliği Tezsiz Yüksek Lisans Programı"nı veya "Pedagojik Formasyon Programı"nı başarı ile tamamlayanlar öğretmenlik yapabilirler.

## EĞİTİMİN SÜRESİ VE İÇERİĞİ

Eğitim süresi 5 yıldır. Bölümde temel coğrafya dersleri ile birlikte genel kültür dersleri ve pedagojik formasyon dersleri verilmektedir. Öğrenciler eğitimleri sırasında okullarda uygulama yapmaktadırlar.

## BURS, KREDİ VE ÜCRET DURUMU

Bu programı ilk beş tercihinde gösteren ve bu programa yerleştirilen adaylardan belirli sayıda olanlara Milli Eğitim Bakanlığı'nca burs verilmektedir. Ayrıca öğrenciler Kredi ve Yurtlar Kurumunca verilen öğrenci kredisinden yararlanabilirler. Meslek eğitimini tamamlayan öğrenciler 9. derecenin 1.kademesinden aylıkla göreve başlatılırlar. Her yıl öğretim yılı başında eğitim öğretim tazminatı alırlar.

## MESLEKTE İLERLEME

- Çalıştıkları okullarda müdür veya müdür yardımcısı olabilirler.
- 5 yıllık lisans eğitiminden sonra alanlarında master ve doktora eğitimi alarak kariyerlerini yükseltebilir, öğretim üyesi olabilirler.
- MEB'ce yapılan müfettişlik sınavını kazanırlarsa müfettiş olabilirler.

**BENZER MESLEKLER:** Tarih öğretmeni, sosyal bilgiler öğretmeni

## BİYOLOJİ ÖĞRETMENİ

### TANIM

Çalıştığı eğitim kurumunda, öğrencilere biyoloji ile ilgili eğitim veren kişidir.

### GÖREVLER

Biyoloji konusu ile ilgili hangi bilgi, beceri, tutum ve davranışların, hangi yaş düzeylerindeki öğrenci gruplarına, hangi yöntemlerle kazandırılacağı, MEB tarafından onaylanan öğretim programları ve ilgili mevzuatta belirtilmiştir.

Biyoloji öğretmeni, bu program çerçevesinde,

- Eğitim vereceği grubun düzeyine uygun bir çalışma planı hazırlar ve bu planı uygulayarak öğrencilere alanı ile ilgili bilgi ve beceri kazandırır,
- Öğrencilerin başarılarını değerlendirir, başarıyı artırıcı önlemler alır,
- Eğitici kol çalışmalarında görev alarak öğrencilerin yeteneklerini geliştirici etkinlikler düzenler,
- Öğrencilerin gelişimlerini izler, sorunlarının çözümüne yardımcı olur,
- Alanı ile ilgili gelişmeleri izler, bunların öğretim programlarına yansıtılması için ilgililere önerilerde bulunur,



- Nöbetçi olduđu günlerde, okulun düzen ve disiplinini sağlamak üzere görev yapar,
- Sınıf öğretmeni olarak, öğrencilerin alan ve ders seçmelerine yardımcı olur, yönetimle ilişkilerini sağlamaya çalışır.

## **KULLANILAN EĞİTİM MATERYALLERİ**

- Yıllık müfredat programı, günlük çalışma planları, not defteri, yoklama defteri,
- Ders kitapları, okul araç ve gereçleri, ders araç ve gereçleri.

## **MESLEĞİN GEREKTİRDİĞİ ÖZELLİKLER**

Biyoloji öğretmeni olmak isteyenlerin;

- Üst düzeyde genel yeteneğe sahip,
- Fen bilimlerine, özellikle biyolojiye ilgili ve bu alanda başarılı,
- Görme duyusu ve belleği güçlü, renkleri ayırt edebilen,
- Düşüncelerini başkalarına açık bir biçimde aktarabilen,
- İyi bir öğrenme ortamı sağlayabilen, dikkatli, işine özen gösteren,
- Mesleğinin sorunları ile ilgilenen ve çözüm yolları bulmaya çalışan,
- İnsanlarla iyi iletişim kurabilen; sevecen, hoşgörölü, sabırlı,
- Kendini geliştirmeye istekli, coşkulu, yaratıcı kimseler olmaları gerekir.

## ÇALIŞMA ORTAMI VE KOŞULLARI

Biyoloji öğretmeni, sınıfta ve laboratuarda görev yapar. Görevini genellikle ayakta yürütür. Çalışma ortamı biraz tozlu ve gürültülüdür.

## ÇALIŞMA ALANLARI VE İŞ BULMA OLANAKLARI

- Biyoloji öğretmenleri Milli Eğitim Bakanlığına bağlı okullarda çalışabilirler.
- Biyoloji dersinin yanı sıra, sağlık bilgisi, çevre ve insan, ilk yardım, fen bilgisi, biyoloji uygulamaları ve insan anatomisi derslerine de girebilirler.
- Dershane vb. kuruluşlarda görev yapabilirler.
- Mezunlar; laboratuarlarda, çevre ile ilgili birimlerde, sağlıkla ilgili çeşitli kamu kurum ve kuruluşlarında da (Sağlık Bakanlığı vb.) çalışma olanağına sahiptirler.

## MESLEK EĞİTİMİNİN VERİLDİĞİ YERLER

Mesleki eğitim çeşitli üniversitelere bağlı eğitim fakültelerinin "Biyoloji Öğretmenliği" bölümlerinde verilmektedir. Bu bölüme girebilmek için Öğrenci Seçme Sınavı'nda yeterli "Sayısal (SAY)" puan almak gerekmektedir. Ayrıca Biyoloji Bölümü'nü bitirenlerden "Ortaöğretim Alan Öğretmenliği Tezsiz Yüksek Lisans Programı"nı veya "Pedagojik Formasyon Programı"nı başarı ile tamamlayanlar öğretmenlik yapabilirler.

## **EĐİTİMİN SÜRESİ VE İÇERİĐİ**

Eđitim süresi 5 yıldır. Eđitim süresince biyoloji konuları ayrıntılı bir şekilde okutulurken pedagojik formasyon dersleri de verilir. Öğrenciler eğitimleri sırasında okullarda uygulama yapmaktadırlar.

## **BURS, KREDİ VE ÜCRET DURUMU**

Bu programı ilk beş tercihinde gösteren ve bu programa yerleřtirilen adaylardan belirli sayıda olanlara Milli Eğitim Bakanlığı'nca burs verilmektedir. Ayrıca öğrenciler Kredi ve Yurtlar Kurumu'nca verilen öğrenci kredisinden yararlanabilirler. Meslek eğitimini tamamlayan öğrenciler 9. derecenin 1. kademesinden aylıkla göreve başlatılırlar. Her yıl öğretim yılı başında eğitim öğretim tazminatı alırlar.

## **MESLEKTE İLERLEME**

- Çalıştıkları okullarda müdür veya müdür yardımcısı olabilirler.
- 5 yıllık lisans eğitiminden sonra alanlarında lisansüstü eğitim yaparak, araştırma görevlisi, yardımcı doçent, doçent, profesör olabilirler.
- MEB' ce yapılan müfettişlik sınavını kazanırlarsa müfettiş olabilirler.

**BENZER MESLEKLER** : Biyolog, kimya öğretmeni, fizik öğretmeni

## **FİZYOTERAPİST**

### **TANIM**

Yaralanma, hastalık, doğuştan gelen özürlük, hareket sistemi bozuklukları veya diğer durumlardan kaynaklanan ağrı ve fonksiyon bozukluklarından yakınlara hekimen tanısına uygun bir fizik tedavi programını planlayan ve uygulayan kişidir.

### **GÖREVLER**

- Sırt ve boyun kireçlenmeleri olanların önce vücutlarının rahatsız bölgelerini ısı veren aletlerle ısıtır, daha sonra çeşitli aletlerle veya elle uyarır, sertlikleri yumuşatır,
- Sürekli akım cihazları ile felçli hastaların sinirlerini gevşetir,
- Felçli hastaları sıcak su havuzuna yatırarak ve aletlerle hastanın vücuduna su fışkırtarak özürlü bölgenin uyarılmasını sağlar,
- Yaralanma veya hastalık sonucunda vücudun hareket yetisi azalmış kısımlarını güçlendirici egzersizler planlar ve uygulanmasını denetler,
- İşlev yetersizliği giderilemeyen veya tümüyle yok olan organların desteklenmesi için takılan yardımcı cihazların (protez veya ortezlerin) kullanımını hastaya öğretir.

## **KULLANILAN ALET VE MALZEMELER**

- Ultrason,
- Boyun traksiyon aleti,
- Elektrikli stimulasyon aleti,
- Kum torbaları, ağırlıklar,
- Parafin,
- Vakum,
- Lumbal traksiyon aleti.

## **MESLEĞİN GEREKTİRDİĞİ ÖZELLİKLER**

Fizyoterapist olmak isteyenlerin;

- Fen bilimlerine, özellikle biyoloji ve fiziğe ilgili ve bu alanlarda başarılı,
- Bedence güçlü ve dayanıklı,
- Göz ve ellerini eşgüdümle kullanabilen,
- El ve parmak becerileri gelişmiş,
- Başkalarını anlayabilen ve onlara yardım etmekten hoşlanan,
- Sabırlı, sevecen, dikkatli ve sorumluluk sahibi

kimseler olmaları gerekir.

## **ÇALIŞMA ORTAMI VE KOŞULLARI**

Fizyoterapistler hastanelerde ve rehabilitasyon merkezlerinde görev yaparlar. Çalışma ortamı temiz ve sessizdir. Fizyoterapistler genellikle ayakta ve çeşitli aletleri kullanarak

görevlerini yürütürler. Görev sırasında hastalarla, hekimlerle ve diğer fizyoterapistlerle etkileşim halindedirler.

## **ÇALIŞMA ALANLARI VE İŞ BULMA OLANAKLARI**

Fizyoterapistler devlet hastanelerinde, özel hastanelerde, Sağlık Bakanlığı, Sosyal Sigortalar Kurumu, belediye ve üniversite araştırma hastanelerinde, rehabilitasyon merkezlerinde, özel kliniklerde, spor kulüplerinde, huzurevlerinde çalışabilirler.

## **MESLEK EĞİTİMİNİN VERİLDİĞİ YERLER**

Mesleğin eğitimi üniversitelerin Fizik Tedavi ve Rehabilitasyon Yüksekokullarında veya Sağlık Yüksekokullarının Fizik Tedavi ve Rehabilitasyon bölümünde verilmektedir. Bu okullara ve bölümlere girebilmek için lise veya dengi okul mezunu olmak, üniversite Öğrenci Seçme Sınavı'nda (ÖSS) yeterli "Sayısal (SAY)" puan almak gerekmektedir.

## **EĞİTİMİN SÜRESİ VE İÇERİĞİ**

Fizyoterapistlik mesleğinin eğitim süresi 4 yıldır.

Eğitimi süresince öğrenciler: Türk Dili ve Edebiyatı, Atatürk İlkeleri ve İnkılap Tarihi, Yabancı Dil gibi genel kültür dersleri ile, Biyoloji, İnsan Anatomisi, Fizyoloji, Histoloji, Fizik, Kimya, Psikoloji gibi temel tıp bilimleri yanında, Isı-ışık, Elektroterapi,

Özel Tedavi Hareketleri, Kinezyoloji, Biomekanik, Yardımcı Cihaz ve Protez Eğitimi ve diğer mesleki dersleri kuramsal ve uygulamalı olarak alırlar.

## **MESLEKTE İLERLEME**

- Fizyoterapistler üniversitelerde akademik kariyer yapabilirler.
- Çalıştıkları işyerinde belli bir alanda uzmanlaşabilirler (yanık, felç vb.).
- Çalıştıkları kurum ve kuruluşlarda, uzmanlık alanları, tecrübeleri, kurum ve kuruluşların hizmet içerikleri doğrultusunda yönetim kademelerinde yer alabilirler.

**BENZER MESLEKLER:** Terapistlik (rehabilitasyon), masörlük.

## **BURS, KREDİ VE ÜCRET DURUMU**

- Mesleki eğitim süresince öğrenciler kredi ve burs olanaklarından faydalanırlar. Ayrıca son sınıfta özel hastaları (felçli vb.) evlerinde tedavi etmek suretiyle belli bir kazanç elde edebilirler.
- Eğitim sonrasında kamuya ait kurum ve kuruluşlarda görev alan fizyoterapistler 657 sayılı Devlet Memurları Kanunu Sağlık Hizmetleri Sınıfında öngörülen derece ve kademedeki katsayı ve tazminatlara göre aylık ücret alırlar.
- Özel sektörün ilgili birimlerinde çalışan meslek elemanlarının ücreti karşılıklı anlaşma ile belirlenmektedir

## **GAZETE MUHABİRİ**

### **TANIM**

Kamuoyunu aydınlatmak ve bilgilendirmek üzere, toplumda meydana gelen ekonomik, siyasal, kültürel, sportif, adli vb. olaylarla ilgili bilgi toplayan, bunları değerlendirerek, gazete ve/veya dergilerde yayınlanmaya hazır hale getiren kişidir.

### **GÖREVLER**

- Ekonomik, sosyal, kültürel, siyasal vb. nitelikteki olayları izler,
- Olaylar arasından, araştırmaya değer olanları belirler,
- Araştıracığı olay hakkında kimlerden bilgi alabileceğini belirler,
- Çeşitli kaynaklardan sözlü veya yazılı olarak verilen bilgileri toplar,
- Topladığı bilgileri değerlendirir, doğruluğunu kontrol eder,
- Bilgileri anlaşılır bir dille yazar, önemli noktaları vurgular,
- Bilgileri haber merkezine gönderir.

### **KULLANILAN ALET VE MALZEMELER**

- Fotoğraf makinesi, teyp, telefoto,
- Teleks, faks, telefon, bilgisayar,
- Çeşitli kırtasiye malzemeleri.

### **MESLEĞİN GEREKTİRDİĞİ ÖZELLİKLER**

Gazete muhabiri olmak isteyenlerin;



- Düşüncelerini söz ve yazı ile başkalarına etkili bir biçimde aktarabilen,
- Çevresinde olup bitenlere ilgili, dikkatli,
- Başkaları ile iyi iletişim kurabilen, girişken,
- Olayları doğru değerlendirebilen,
- Değişik ortamlarda, gerektiğinde stres altında çalışabilen,
- Kendini geliştirme çabası içinde olan,
- Yaratıcı kimseler olmaları gerekir.

## **ÇALIŞMA ORTAMI VE KOŞULLARI**

Gazete muhabiri, haberin yazılması aşamasında büroda görev yapar, olayların araştırılması aşamasında açık havada, kapalı yerlerde, sıcakta, soğukta, dağda, uçakta vb. ortamlarda çalışabilir. Çok nadir de olsa saldırıya uğrama tehlikesi vardır. Çalışma saatleri genellikle düzensizdir. Sık sık seyahat söz konusudur. Araştırma yaparken bazı tehlikeli durumlarla karşılaşabilir.

## **ÇALIŞMA ALANLARI VE İŞ BULMA OLANAKLARI**

Gazete muhabirleri habercilikle ilgili olan bütün basın kuruluşlarında (gazete,dergi vb.) çalışabilirler. Gazete muhabirleri gazetenin yayınlandığı saate göre sabah gazetesi, akşam gazetesi, ya da yayın sıklığına göre günlük , haftalık gazete ayrıca yerel, ulusal ya da uluslararası gazetelerde çalışabilirler.

## MESLEK EĞİTİMİNİN VERİLDİĞİ YERLER

Mesleğin eğitimi liseden sonra Öğrenci Seçme Sınavı (ÖSS) ile girilebilen çeşitli üniversitelere bağlı İletişim Fakültelerinin "Gazetecilik" bölümlerinde verilmektedir. Bölüme girebilmek için yeterli "Sözel (SÖZ)" puan almak gerekmektedir. Ayrıca Anadolu Teknik Liseleri, Anadolu Meslek Liseleri Gazetecilik bölümleri ile Anadolu İletişim Meslek Liselerinde, bu alanda temel dersler okutulmaktadır. Ülkemizde halen gerek yerel, gerekse ulusal basında sadece bu okullardan mezun olanlar değil, çeşitli yüksek öğrenim kurumlarıyla, liselerden mezun olanlar da görev yapmaktadır.

## EĞİTİMİN SÜRESİ VE İÇERİĞİ

Mesleğin eğitim süresi 3–4 yıl arasında değişmektedir. Eğitim süresince;

- İletişim fakültelerinde, genel bilgi derslerinin yanında Hukuk, Siyaset Bilimi, Sosyoloji, İstatistik, Fotoğrafçılık, Anayasa, İktisat, Yönetim ve Organizasyon, Basın Tarihi, Türkiye'nin Yönetim Yapısı, Yazışma Teknikleri, Psikoloji, Gazete Yayınlama Tekniği, Pazarlama, Halkla İlişkiler, Tiyatro, Sanat Tarihi, Sinema, Reklamcılık, Uluslararası İlişkiler, Turizm ve Gazete Haberciliği gibi mesleki dersler de gösterilmektedir. Öğrenciler yaz aylarında radyo ve televizyon kuruluşlarında staj yapmaktadırlar.

- Anadolu teknik liselerinde ise basın tarihi, hukuk, araştırma yöntemleri, bilgisayar, fotoğraf atölyesi gibi teorik ve uygulamalı dersler verilmektedir.

## **MESLEKTE İLERLEME**

Gazete muhabirliği mesleğinde ilerleme bireyin kendisini yetiştirmesine bağlıdır. Spor muhabirliği, polis muhabirliği, ekonomi muhabirliği, magazin muhabirliği gibi alanlarda uzmanlaşabilir. Kişi herhangi bir alanda muhabir olarak çalışabileceği gibi kendini yetiştirmesiyle köşe yazarlığına, genel yayın müdürlüğüne kadar yükselebilir. Üniversitelerde akademik kariyer yapabilirler.

**BENZER MESLEKLER:** Reklamcılık, yazarlık (metin yazarlığı, kitap yazarlığı), radyo-televizyon muhabirliği ve yapımcılığı, eleştirmenlik.

## **BURS, KREDİ VE ÜCRET DURUMU**

- Öğrenciler eğitim süresince, çeşitli kurum ve kuruluşlardan kredi, burs alabilirler. Yaz aylarında yapılan dörder haftalık staj döneminde de işveren belli bir ücret verebilir.
- Eğitim sonrası kazanç ise çalışılan işyerinin (gazetenin) tirajına, işverenin tutumuna, işyerinde toplu iş sözleşmesinin yapılıp yapılmamasına göre değişiklik göstermektedir.

## **GEMİ İNŞAATI MÜHENDİSİ**

### **TANIM**

Gemi inşaatı mühendisi, her türlü deniz taşıtının projelendirilmesi, geliştirilmesi ve ekonomik şekilde üretiminin yapılması konularında mühendislik çalışmalarını yürüten kişidir.

### **GÖREVLER**

- İnşa edilecek, yenileştirilecek veya onarımı yapılacak gemiler için uluslararası kurallara uygun plan ve projeler hazırlar,
- İnşa edilecek gemide kullanılacak olan makine, teçhizat ve malzemelerin seçimini yapar, dayanıklılığı ve diğer özellikleriyle ilgili gerekli mühendislik hesaplarını çıkarır,
- İstenilen ölçü ve şekillerde gemilerin yapımını, her türlü bakım ve onarım işlerinin yürütülmesini sağlar.

### **KULLANILAN ALET VE MALZEMELER**

- Cetvel, gönye, pergel, mikrometre, şablon, rapido gibi ölçme ve çizim aletleri,
- Bilgisayarlar ve hesap makineleri.

### **MESLEĞİN GEREKTİRDİĞİ ÖZELLİKLER**

Gemi inşaatı mühendisi olmak isteyenlerin;

- Üstün bir genel yeteneğe,
- Sayısal düşünme yeteneğine,

- Tasarım ve çizim yeteneğine,
- Göz-el koordinasyonuna sahip,
- Şekil ve uzay ilişkilerini algılayabilen,
- Fizik ve matematik konularına ilgili

kimseler olmaları gerekir.

## **ÇALIŞMA ORTAMI VE KOŞULLARI**

İşin planlanması ve projelendirilmesi aşamasında bürolarda, inşa aşamasında tersanelerde, onarım yapılması ve yenileştirilmesi aşamasında bakım onarım istasyonlarında çalışılmaktadır. Ayrıca, gemi seyir halindeyken de görev yürütülmektedir. Görevleri sırasında armatörlerle, kaptan, makine zabiti, deniz motor makinisti, makine teknisyen ve teknikerleriyle, teknik ressamlarla iletişim halindedirler.

## **ÇALIŞMA ALANLARI VE İŞ BULMA OLANAKLARI**

Gemi inşaatı mühendisleri; Ulaştırma Bakanlığı, Türkiye Denizcilik İşletmeleri gibi kamu kuruluşlarında, resmi ve özel tersanelerde, deniz taşımacılığı yapan özel kuruluşlarda, mühendislik bürolarında çalışabilirler.

## **MESLEK EĞİTİMİNİN VERİLDİĞİ YERLER**

Mesleki eğitim liseden sonra Öğrenci Seçme Sınavı (ÖSS) ile girilebilen İstanbul Teknik Üniversitesi Gemi İnşaatı ve Deniz Bilimleri Fakültesi ile Yıldız Teknik Üniversitesi Makine Fakültesi

"Gemi İnşaatı Mühendisliği" bölümlerinde verilmektedir. İlgili bölümler öğrencilerini "Sayısal (SAY)" puanla almaktadır.

## **EĞİTİMİN SÜRESİ VE İÇERİĞİ**

Eğitim süresi 4 yıl olup eğitim süresince; Matematik, Fizik, Kimya, Teknik Resim, Gemi Mühendisliğine Giriş, Gemi Resmi, Bilgisayar Programlama, Gemi ve Deniz Yapı Elemanları, Gemi Makineleri, Gemi Elektriği, Gemi Hidrostatığı, Gemi İnşaatı, İş Hukuku, Gemi Teorisi, Gemi Sevki, Gemi İşletmeciliği gibi dersler okutulmaktadır. Eğitimin son iki yılında kuramsal derslerin yanı sıra, mühendislik bilim dersleri uygulamalı olarak okutulur. Öğrenciler belirli bir süre işletmelerde staj yapmaktadırlar.

## **MESLEKTE İLERLEME**

Gemi inşaatı mühendisleri eğitimlerini sürdürerek akademik kariyer yapabilirler, çalıştıkları kurum ve kuruluşlarda yönetim kademelerine yükselebilirler.

**BENZER MESLEKLER:** Gemi ve deniz yapıları mühendisliği, gemi makineleri mühendisliği.

## **BURS, KREDİ VE ÜCRET DURUMU**

- Eğitim sırasında; Yüksek Öğrenim Kredi ve Yurtlar Kurumu'nun kredi hizmetlerinden, çeşitli kurum ve kuruluşlarca sağlanan burslardan yararlanabilirler.

Bu kitapçıđı okumadan önce istediđim meslek/meslekler:

1.....

2.....

3.....

Okuduktan sonra kendime daha uygun olabileceđini fark ettiđim meslek/meslekler:

1.....

2.....

3.....

Cinsiyetiniz : e( ) k( )

Yaşınız :

Alanınız : tm( ) mf( ) s( ) .....

- o Kamu kurum ve kuruluşlarında işe başladıklarında teknik hizmetler sınıfından ücret alırlar. Özel sektörde ise anlaşmaya bađlı olarak deđişen miktarlarda ücret almaktadırlar.

Aşağıdaki bölümü doldurup [hktn\\_pdr@mynet.com](mailto:hktn_pdr@mynet.com) adresine göndermeniz bizim için büyük önem taşımakta. Çalışmamız hakkındaki düşüncelerinizi ve meslek seçimi süreci hakkında merak ettiđiniz her şeyi de yine bu adrese mail atarak bize bildirebilirsiniz. Bireysel sorularınızın en kısa zamanda cevaplanacağından emin olabilirsiniz.