

# ÖZEL MANİSA ORGANİZE SANAYİ BÖLGESİ MESLEKİ VE TEKNİK ANADOLU LİSESİ



2020-2021 EĞİTİM ÖĞRETİM  
DÖNEMİ



MOSTEM MESLEKİ EĞİTİME DÖNÜŞ  
KİTAPÇIĞI



Değerli Velimiz,

Yaz tatili boyunca, Özel MOSTEM Lisesi'nde aşağıdaki koruyucu önlemleri azami dikkatle uygulamak amacıyla hazırlıklarımızı tamamladık. Kampüsümüzün her bir köşesini göz önüne alarak; çocuklarımızın sağlık ve güvenliğini sağlarken bir yandan da eğitim öğretimin kesintisiz sürmesi amacıyla uygulama planlarımızı çıkardık. T.C. Sağlık Bakanlığı Bilimsel Danışma Kurulu "COVID-19 Salgın Yönetimi ve Çalışma Rehberi " nin 12 Ağustos tarihli güncellemeleri ve T.C. Milli Eğitim Bakanlığı açıklamaları doğrultusunda «MOSTEM Okul Sağlığı Ekibi» tarafından hazırlanan MOSTEM Mesleki Eğitime Dönüş Rehberi'ni sizlerle de paylaşmak istiyoruz.

MOSTEM Mesleki Eğitime dönüş sürecini en sağlıklı şekilde yürütebilmek adına; tüm okul yöneticilerimiz öğretmenlerimiz, sağlık çalışanlarımız, hizmet personelimiz, öğrencilerimiz ve velilerimizin alması gereken önlemleri, dikkat etmesi gereken konuları içermektedir.

Psiko-Destek Uygulamaları, Servis Hizmetleri, Okula Giriş-Çıkış Süreci, Sınıflar, Pansiyon, Yemekhane, Bahçe, Tenefüs, Otomatik Makineler, Tuvaletler, Kütüphane, Spor Salonu ve Halı Saha, Giyinme Odaları, Kulüp ve Etkinlik Odaları, Tören Alanlarında alınan tedbirlerin yer aldığı MOSTEM Mesleki Eğitime Dönüş Rehberi'ni detaylı incelemenizi rica eder ve aklınıza gelen soru, öneri ve bildirimler için [mostem@mostem.k12.tr](mailto:mostem@mostem.k12.tr) adresinden bize her zaman ulaşabileceğinizi belirtmek isteriz.

2020-2021 Eğitim Öğretim Yılında, MOSTEM Ailesi olarak birbirimize göstereceğimiz sevgi ve dayanışma sayesinde çocuklarımızın en iyi eğitimi en sağlıklı koşullarda alacağından eminiz.

Sağlıklı günler dileriz.

Mehmet YİĞİTKANLI

Özel Manisa Organize Sanayi Bölgesi Mesleki ve Teknik Anadolu Lisesi

Okul Müdürü

# İÇİNDEKİLER

1

OKULA GİRİŞ-ÇIKIŞ

Sayfa  
4

2

KORUYUCU ÖNLEMLER

Sayfa  
5

3

KORUYUCU TEDBİRLER

Sayfa  
6-10

4

ORTAK ALANLAR

Sayfa  
11

5

EĞİTİM-ÖĞRETİM

Sayfa  
12

6

PSİKO-DESTEK  
UYGULAMALARI

Sayfa  
13

7

AİLELERİN ALMASI  
GEREKEN ÖNLEMLER

Sayfa  
14

8

ACİL DURUM PLANI

Sayfa  
15

# 1

## OKULA GİRİŞ-ÇIKIŞ

- ❖ Binaya giriş yapanların tümüne COVID-19 tedbirleri kapsamında tedbir almış personelimiz tarafından güvenlik girişinde **Triaj Kontrol Kabini** ile ateş ölçümü yapılacaktır.
- ❖ Tüm öğrencilere tanımlanan kartları ile Kontrol Kabini'nden ateş ölçümü, ve HES kontrolü yapılmaktadır.
- ❖ Okul ve ders giriş-çıkışlarında kalabalığın önlenmesi adına kampüsümüzün fiziki koşullarına uygun planlamalar yapılacaktır.
- ❖ Tüm çalışanlara maske ve/veya siperlik verilecektir.
- ❖ Tüm öğrencilerimizin maske takması zorunlu olmakla birlikte öğrencilerin kendilerini rahatsız hissettikleri maske modellerini seçmeleri ve bu modelleri getirmeleri önemle tavsiye edilmektedir. İhtiyacı olan öğrencilerimize de maske verilecektir.
- ❖ Zorunlu haller dışında okul binalarına ziyaretçi(veli dahil) kabul edilmeyecektir. Yapılması gereken görüşmeler kurum tarafından belirlenen alanlarda yapılacaktır.
- ❖ Herhangi bir durum olduğunda öğretmenlerimiz ve okul yöneticileri veli ile iletişime geçerek onların yönlendirmeleri sonucunda süreç ilerleyecektir.
- ❖ Bina girişlerine sensörlü el dezenfektan istasyonları kurulmuştur.
- ❖ Kampüsümüzde sensörlü musluklar kullanılmaktadır.



❖ Sağlık Bakanlığı Bilimsel Danışma Kurulu Covid-19 Salgın Yönetimi ve Çalışma Rehberine göre; kampüs içerisinde herkes maske takacaktır. Bununla birlikte güvenli sosyal mesafeyi koruyamadıkları alanlarda ayrıca siperlik takacaklardır.

❖ Ders esnasında sınıf pencereleri açık tutulacak, havalandırma sürekli yapılacaktır.

❖ Sınıflarda klimalar çalışmayacaktır.



❖ Okulumuzda uyarıcı ve bilgilendirici duvar ve zemin afişleri yapılmıştır. Ateş, öksürük, solunum sıkıntısı, ishal, burun akıntısı şikayetlerinden biri olan veya grip vb. bulaşıcı hastalığı olan öğrenciler okula kabul edilmeyecektir.



❖ Kalabalık oluşturmamak adına teneffüs saatleri tüm sınıfların aynı anda çıkmayacağı şekilde düzenlenecektir.



❖ Okula geldikten sonra gün içerisinde herhangi bir hastalık belirtisi gösteren öğrencimiz izolasyon odasına alınacak, ailesine bilgi verilecek, uygun tedbirlerle teslim edilecektir. Aile sağlık kuruluşuna yönlendirilerek sürecin takibi yapılacaktır.

❖ Öğrenciler okula geldiğinde ellerini yıkayıp dezenfekte ederek sınıflara giriş yapabileceklerdir.

❖ Öğrencilere ait eşyalar özelleştirilecek, öğrencilerin birbirlerinin eşyasını kullanmasına izin verilmeyecektir.



❖ Öğrencilere «ellerini düz yıkama» ve «dirseğe hapşırma» gibi doğru sağlık davranışları hakkında eğitim verilecektir.

❖ Öğretmenlerimiz ve idarecilerimiz gün içinde zorunlu haller dışında kampüs dışına çıkmayacaklardır.

❖ Sınıfların tamamen boşaltılması öğretmen gözetiminde sağlanarak temiz hava sirkülasyonu sağlanacaktır.



# 3

## KORUYUCU TEDBİRLER

### A) BİNADA VE ORTAK ALANLARDA ALINMASI GEREKEN TEDBİRLER

❖ Tüm okulumuzda detaylı temizlik ve dezenfeksiyon çalışmaları tamamlanmıştır. Dezenfeksiyon işlemlerimiz günlük rutin olarak devam etmektedir.

❖ Okul girişlerinde ve içerisinde uygun noktalara el dezenfektanları yerleştirilmiştir. Düzenli olarak kontrolleri yapılarak sürekli dolu olmaları sağlanmaktadır.

❖ Tüm sınıflar, ortak alanlar (kapı kolu, elektrik düğmeleri, musluk başları vs.) ve tuvaletlerin temizlik sıklığı normal düzenin 3 katına çıkartılmış olup gün içerisinde sürekli temiz olması sağlanmaktadır.

❖ Bazı ortak alanlarda kullanılan su sebilleri kaldırılmıştır.

❖ Okulumuzda tüm alanlar; buharlı ULV dezenfeksiyon makinesi ile periyodik olarak ve okul saatleri içerisinde dezenfekte edilmektedir.

❖ Sınıflara giriş ve çıkışlarda sosyal mesafenin korunarak hareket edilmesinden sınıf öğretmenleri nöbetçi öğretmenler sorumlu olacaktır.

❖ Dersler sırasında öğretmen ile öğrenciler arasında en az bir metre mesafe olacak şekilde oturma düzeni oluşturulacaktır.

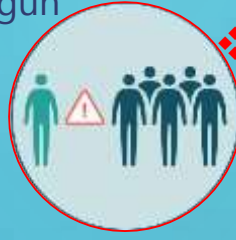
❖ Sınıflarda oturma düzeni, çapraz oturma şeklinde belirlenecektir.

❖ Öğrenciler gün boyu aynı sınıflarda ders görecektir, sınıf değişikliği yapılmayacaktır. Değişiklik zorunlu ise her kullanım sonrası havalandırılması, temizlik ve dezenfektasyonun yapılması sağlanacaktır.

❖ Temaslı takibi için sınıflarda aynı öğrencinin aynı yerde oturması sağlanacaktır.

❖ Okullarda toplu olarak kullanılan yerlerin (koridor, spor salonu vb.) daha az sayıda kişiyle ve dönüşümlü olarak kullanılmasına dikkat edilecektir.

❖ COVID-19 vakası olması durumunda ilgili sınıf/oda boşaltılacak, 24 saat süreyle havalandırılacaktır. Sonrasında sınıfın/odanın temizliği yapılacaktır.



# 3

## KORUYUCU TEDBİRLER

### B) HİZMET PERSONELİNİN UYMASI GEREKEN TEDBİRLER

- ❖ Temizlik yapan personel maske ve eldiven kullanmaktadır.
- ❖ Eldiven kullanımı el temizliği yerine geçmediğinden, tüm hizmet personeline gerekli eğitimler verilmiştir.
- ❖ Personel; temizlik sonrasında maske ve eldiveni çıkartıp "Kişisel Hijyen Atık Kutu"larına atmaktadır.
- ❖ Eller "20 saniye kuralı" na uyularak kişisel hijyen sağlanmaktadır.
- ❖ Her sınıf ve ortak alanın kendine ait bir bezi olacaktır. Bezler asla birbiriyle karıştırılmayacaktır. Kullanılan bezler ertesi gün için tekrar dezenfekte edilecektir.
- ❖ Tüm hizmet personelimiz dışardan geldiği kıyafetleri değiştirip, hijyen kurallarına uygun iş kıyafetlerini ve ayakkabılarını giymektedirler.
- ❖ Gün içerisinde periyodik olarak asansör düğme ve panelleri dezenfekte edilmektedir.



## C) YEMEKHANE İLE İLGİLİ KORUYUCU TEDBİRLER

❖ Okul yemekhanesi kullanım saatleri her bir sınıf için, öğretmen ve öğrencilerin gruplar halinde yemek yiyeceği şekilde okul müdürlüğü tarafından hazırlık yapılmıştır.

❖ Yemekhane zemininde bulunan uyarılar dikkate alınarak 1,5 metre aralıkla sırada beklenilecek, sosyal mesafeye uygun oturma düzeninde yemek yenilmesi sağlanacaktır.

❖ Her öğretmen ve öğrenciye numara verilerek öğrencilerin her gün aynı masa numarasında yemek yenilmesi sağlanacaktır.

❖ Pandemi dönemi süresince yemekhane tarafından hazırlanan ve ayrı olarak paketlenmiş çatal, bıçak, kaşık, peçete setleri uygulamasına geçilmiş ve kapalı paket ekmek, bardak sular ve tek kullanımlık baharatlar hazırlanmıştır. Masalarda açıkta baharat, kürdan, tuz ve ekmek bulundurulmayacaktır.



*Okul Yemekhanesinin İşletmesi Sodexo Entegre Hizmet Yönetimi A.Ş. Tarafından gerçekleştirilmektedir. HACCP ve Gıda Yönetim sistemi Standartı ilkelerine bağlı olarak gıda güvenliği yönetim sistemi kurulmuştur.*

*EN ISO22000:2005, ISO 9001:2015, ISO 14001:2015, ISO 10002:2014, OHSAS 18001:2007 Standartı gerekliliklerine uygun bir iş sağlığı ve güvenliği yönetim sistemi kurmuştur.)*

❖ Yemekhaneye giren tüm sebze ve meyveler, gıdaya uygun sistemlerle yıkanmakta, tüm paketli gıdaların paketleri silinmektedir.

❖ Tüm yemekhane personelinin istisnasız önlük, bone, siperlik, maske ve eldiven kullanımı sağlanmaktadır.

❖ Düzenli su ve yemek numunesi kontrolleri yapılmaktadır.

❖ Gün sonunda yemekhanede ULV cihazı ile buharlı özel dezenfeksiyon ve detaylı temizlik yapılmaktadır.



# 3

## KORUYUCU TEDBİRLER

### C) OTOMATİK MAKİNELER İLE İLGİLİ KORUYUCU TEDBİRLER

- ❖ Otomatik makinelerimizde yalnızca paketli ürünler satılmaktadır.
- ❖ Otomatik makinelerde sıra girişlerine el dezenfektan stantları yerleştirilmiştir.
- ❖ Sıra düzeni ve sosyal koruyucu mesafeye uyulması için çeşitli bilgilendirme afişleri asılmıştır.
- ❖ Makine dolun zamanlaması öğrencilerin derste olduğu zaman dilimlerinde gerçekleştirilmektedir.
- ❖ Makine dolun personeli maske, eldiven ve tam yüz siperlikleri ile çalışacaktır.
- ❖ Otomatik içecek (çay, kahve çeşitleri vb.) makinelerinde tek kullanımlık karton bardaklarla hizmet sağlanmaktadır.
- ❖ Tüm öğrencilerin kendilerine ait alışveriş kartları olduğundan temassız alışveriş imkanı sağlanmaktadır.



## D) SERVİS HİZMETLERİ İLE İLGİLİ KORUYUCU TEDBİRLER

- ❖ Tüm servis şoförlerinin, servis hizmeti sırasında maske ve eldiven kullanımı zorunlu olacaktır.
- ❖ Servisi kullanan öğrenciler evlerden alınma sırasına göre en arka sıradan başlamak üzere öne doğru sağ ve sol sıralarda cam kenarlarına oturacaklardır. Cam kenarları dolduktan sonra binen öğrenciler arkadan öne doğru çapraz şekilde koridorlara oturacaklardır. Çapraz şekilde oturma düzeni de bittikten sonra binen öğrenci arkadan öne olmak üzere boş koltuklara alınacaktır.
- ❖ Araçlarda el dezenfektanı sürekli hazır bulundurulacaktır.
- ❖ Servis kapı kolları, oturma koltuk kulpları her kullanım sonrası sabah akşam dezenfekte edilecektir.
- ❖ Aksi bildirilene kadar servis araçlarında klimalar kullanılmayacak, pencereler açılarak servisin sık sık havalandırılması sağlanacaktır.
- ❖ Servislerden yararlanan öğrenci/çalışanlarımızın seyahat süresince maske kullanmaları ve ilgili bakanlıkça belirlenen kurallara uymaları zorunludur.



# 4

## ORTAK ALANLAR

### A) SPOR SALONU, ETKİNLİK ALANLARI İLE İLGİLİ KORUYUCU TEDBİRLER

❖ Ateş, öksürük, burun akıntısı, nefes darlığı gibi belirtileri olan, COVID-19 hastası ve teması olan kişilerin tesislere girişine izin verilmeyecektir.



❖ Beden Eğitimi derslerinde mümkün olduğu kadar kişiye özel ekipmanlar kullanılacak ve her gün dezenfekte işlemleri yapılacaktır.



❖ Mümkün olduğu kadar açık alanda dersler yapılacaktır.



❖ Soyunma odaları, tuvalet ve duşlar her kullanımdan sonra temizlenecektir.



❖ Öğrencilerin dışarda kullandıkları günlük spor ayakkabıları ile salona giriş yapmasına izin verilmemektedir.



❖ Müzik derslerinde kullanılan enstrümanların öğrenciler tarafından kişiye özel olarak getirilmesi gerekmektedir.



❖ Müzik derslerinde mümkün olduğu kadar açık alanda çalışmaların yapılması sağlanacaktır.



❖ Pazartesi ve Cuma Bayrak Törenleri sınıfta gerçekleştirilecek olup seçili öğrenciler tarafından bayrak göndere çekilecektir.

❖ MEB ve Sağlık Bakanlığı genelgelerindeki standartlar çerçevesinde tüm etkinlik, tören ve gösteriler düzenlenecektir.



❖ Kütüphane giriş-çıkışlarında sosyal koruyucu mesafe kurallarına uyulacak, girişler sıra ile aralarda en az bir metre mesafe olacak şekilde yapılacaktır.

❖ Kütüphane içerisinde ve bölümlerinde maske çıkarılmayacak olup, kitaplara, temas öncesi ve sonrasında el dezenfektanı uygulanacaktır.

❖ Pandemi süreci dolayısıyla “Uzaktan Eğitim” sürecini 31.08.2020 tarihi itibarıyla başlattık.

❖ “Uzaktan Eğitim Programı” hem akademik hem de sosyal anlamda öğrencilerin ihtiyaçlarını karşılayacak şekilde planlanmıştır.

❖ Öğrencilerimize 2020-2021 Eğitim Öğretim yılı, okulda kalabalık yaratmayacak şekilde, randevu verilerek sınıf öğretmenleri tarafından kitapların dağıtımı yapılmıştır.

❖ Milli Eğitim Bakanlığı’nın belirlediği çerçevede uzaktan eğitimlere devam edilmesi durumunda gerekli donanım ve yazılım ihtiyaçları uzun soluklu olarak planlanmıştır.



Milli Eğitim Bakanlığımız ve Bilim Kurulunun COVID-19 Salgını kapsamında “Uzaktan Eğitim”e devam etme kararı doğrultusunda, kurum olarak velilerimizin bu zorlu süreçte destek ve işbirliği farkındalığı ile bundan sonraki süreçte her zaman sizlerin yanında olacağımızı belirterek, sağlıklı günlerde buluşmayı diliyoruz.

❖ Öğretmenlerimizin uzaktan eğitimi devam ettirecek bilgi ve becerilerini arttırmaya yönelik teknik alt yapı ve eğitim ihtiyaçları giderilerek, yeni eğitim öğretim yılına eksiksiz başlamışlardır.

❖ Uzaktan eğitim sürecine uygun olarak öğrencinin performansına yönelik ölçme değerlendirme yöntem ve yapılar üzerinde çalışılmıştır. Bu yöntem ve teknikler süreç içerisinde uygulamaya dahil edilecektir.



# 6

## PSİKO DESTEK UYGULAMALARI

❖ Okul Psikolojik Danışma ve Rehberlik Servisimiz tarafından öğrenci, öğretmen ve velilerimize Covid-19 salgını sürecinde dikkat edilmesi gerekenler ve yeni normale geçiş kavramıyla ilgili eğitim gerçekleştirilmiştir.



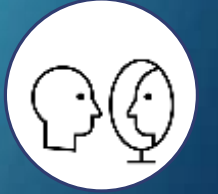
❖ Sağlıklı yaşam, hijyen tedbirleri, sosyal mesafe kuralı, maske kullanımının önemi başta olmak üzere günlük rutinlerimiz, değişen sosyal ilişkilerimizde duygu durum kontrolümüz, virüsten korunma yolları – alınan önlemler, okulda salgın sonrası eğitim-öğretim yapısı hakkında açıklamalar görsel sunum, video vb. içerikler ile zenginleştirilerek paylaşılmaktadır.



❖ Çevrimiçi Online oturumlarımız bireysel görüşme ve grup eğitimleri şeklinde hedef kitemize uygun önleyici ve geliştirici amacıyla yapılmaktadır.



❖ Öğrencilerimizi daha iyi tanımak ve kendilerine uygun Rehberlik Hizmeti verebilmek üzere Öğrenci Tanıma Formu uygulanmıştır.



❖ Okula gelindiğinde ön hazırlığı tamamlanmış tüm çalışma ve etkinliklerimizin yüz yüze olarak da öğrenci, öğretmen ve velilerimize motivasyonu, psikolojik sağlamlığı artırma hedefiyle yapılması planlanmıştır.



❖ Pandemi dönemine uyum sağlama aşamasında psikososyal destek hizmetimiz tüm birimlere, öğrenci, öğretmen ve velilerimize devam edecektir.



# 7

## AİLELERİN ALMASI GEREKEN ÖNLEMLER



❖ Aileler öğrencinin genel sağlık durumunu yakın takipte olmalıdır. Sabah çıkarken ateş kontrolü ya da COVID-19 ile ilgili herhangi bir belirtinin olup olmadığı konusunda tedbirli davranmalıdırlar.

❖ Öğrencide COVID-19 ile ilgili herhangi bir belirti ile karşılaşılması halinde bir sağlık kuruluşuna götürülmesi ve okulda ilgili sınıf öğretmeni ve müdür yardımcısına bilgilendirme yapılması gerekmektedir.

❖ Sağlıklı ve solunum yolu hastalığı belirtisi olmayan veliler öğrencileri okul bahçesine girmek kaydıyla okul ana giriş kapısından arabalarından inmeden alabileceklerdir. Velilerin giriş kapısında sosyal mesafe kurallarını ihlal etmemeleri adına araçlarından inmemeleri gerekmektedir.

❖ Öğrencimizin uygun nitelikte koruyucu maske takarak evden ayrılması, yanında günlük kullanım için küçük bir el dezenfektanı veya 80 Derece ya da üstü kolonya, ıslak ve kuru mendil bulundurması faydalı olacaktır.

*(Kurumumuz tarafından okul açılışının ilk gününde koruyucu maske öğrencilerimize verilecektir.)*

Okulların açılmasıyla velilere özel olarak hazırlanmış bir bilgi notu ekte yer alan **“Bilgilendirme Formu ve Taahhütname” (Ek.1)** şeklinde ve iki nüsha halinde velilere imzalatılacak ve bir nüshası kendilerine verilecektir.



7

EK.8-

## ACİL DURUM PLANI

COVID-19 ŞÜPHESİ  
Öğretmen-Öğrenci-Misafir/ZiyaretçiOkul Girişinde Ateşin  
Ölçülmesi GÜVENLİK  
GÖREVLİSİ GÖZETMEN  
ÖĞRETMENTemaslı Olması  
Nedeniyle  
Karantinaya alınan  
kişiler Durumu Okul  
Yönetimine Bildirir.  
ÖĞRETMEN-ÖĞRENCİ  
-GÖREVLİHafta Sonu Yüksek Ateş-  
öksürük-halsizlik-ishal vb  
şikayeti (Covid 19 Şüphesi  
olan kişiler durumu okulu  
yönetimine bildirecek  
okula gelmez  
ÖĞRETMEN-ÖĞRENCİ-  
GÖREVLİÖğretmen -Öğrenci veya  
Ziyaretçilerin Ateşi 37,8 C  
nin Üstünde ise Kişilerin  
İzolasyon Alanına /Odasına  
Alınması GÜVENLİK  
GÖREVLİSİ,GÖZETME  
ÖĞRETMENAteşi 37.8 C nin  
altında olan  
Öğretmen -Öğrenci  
derser girer.  
GÜVENLİK GÖREVLİSİAteşi 37.8 C nin  
altında olan Ziyaretçi  
/ Misafir içeriye girer  
GÜVENLİK GÖREVLİSİMaske Verilerek  
İzolasyon Odasında  
Beklemesi GÜVENLİK  
GÖREVLİSİ  
COVID 19 SORUMLUSUAteşi 37.8 C nin altında olup  
Belirti Gösteren kişiler  
(Öğretmen -Öğrenci -  
Görevli -Ziyaretçi ) Durumu  
Okul Yönetimine Bildirir  
GÜVENLİK GÖREVLİSİ  
GÖZETMEN ÖĞRETMENOkul Yönetimine  
Haber Verilmesi  
COVID 19  
SORUMLUSUOkul Yönetimin İşyeri  
hekimine Ve Öğrenci  
ise velisine Haber  
Verilmesi

COVID-19 ŞÜPHESİ

Yo  
k

Var

Covid 19 Sorumlusu /  
İdari İşler  
Sorumlusunun Öğrenci  
velisine haber vermesi112 ve 184 çağrı hatlarının  
aranması  
COVID 19  
SORUMLUSU İDARI  
İŞLER SORUMLUSUŞüpheli Covid 19  
Kişilerinin Sağlık  
Kuruluşlarına sevk  
edilmesi  
112 ACIL SERVİS  
ŞAHSİ ARACSağlık Birimlerinde  
COVID-19 Testlerinin  
Yapılması

SAĞLIK KURULUŞLARI

Yo  
k

Var

Öğrenci velisinin  
Öğrenciyi alarak sağlık  
kurumuna göndermesiÖğrenci velisinin okul  
yönetimine haber  
VermesiCOVID 19 testleri Negatif  
ise ve uzaktan takip  
gerekli bir durum yok  
ise kişilerin okula ve ders  
girmelerine izin verilir.  
Sağlık Kuruluşunun kayıt ve  
test sonuçları işyeri Hekimi  
veya İdari İşler tarafından  
Kontrol edilir.  
OKUL YÖNETİMİCOVID 19 Testi Pozitif çıkan  
ve hastaneye Yatırılan  
Kişilerin Tedavi ve Karantina  
süreçleri takip edilir  
OKUL  
YÖNETİMİ  
İDARI İŞLER  
Çalışabilir veya işe dönüş  
raporu olmayanlar işe  
başlatılmaz.  
Okula AlınmazCOVID 19 Testi Pozitif çıkan  
ve hastanede kalmasında  
gerek görülmeyen Kişilerin  
Tedavi ve Karantina  
süreçleri takip edilir  
OKUL YÖNETİMİ,İDARI İŞLER  
Çalışabilir veya işe dönüş  
raporu olmayanlar işe  
başlatılmaz.  
Okula Alınmaz

Yo

Var

Maskeli ve mesafeli olarak  
derslere katılması  
veya  
Ateş takibi için Öğrenciye  
izin verilerek evde ateş  
takibinin yapılması  
OKUL YÖNETİMİEğitim -Öğretim Bitince  
Kendini Dezenfekte Et  
Sosyal Mesafeni Korum  
Ellerini Sabunla yıka  
Maskeni TakEve Gelince Kıyafetlerini  
Değiştir Ellerini Sabunla Yıka  
Kendini Dezenfekte Et Sosyal  
Mesafeni Korum Beslenmeye  
Dikkat Et  
Uykuna Dikkat et

**BİZ  
HAZIRIZ!  
SİZİ  
BEKLIYORUZ...**

